

# Site Natura 2000 Directive Habitats

Coteaux calcaires et anciennes carrières de La Meauffe, Cavigny et Airel

FR2502012



## Bilan d'activités 2020

UNE AUTRE VIE S'INVENTE ICI



## Sommaire

<b>Etat d'avancement.....</b>	<b>4</b>
<b>Bilan des actions menées en 2020.....</b>	<b>6</b>
<i>Enjeu : A - Maintien des populations hivernantes de chiroptères.....</i>	<i>6</i>
Objectif : A.1 – Préserver l'accès aux gîtes et leur tranquillité.....	6
Objectif : A.2 – Améliorer les habitats d'hivernage.....	8
Objectif : A.3 – Garantir la pérennité de l'action.....	8
<i>Enjeu : B - Maintien des populations reproductrices de chiroptères.....</i>	<i>9</i>
Objectif : B.1 – Préserver les gîtes de reproduction.....	9
Objectif : B.2 – Préserver la qualité des territoires de chasse.....	9
<i>Enjeu : C - Maintien et restauration des habitats d'intérêt communautaire.....</i>	<i>12</i>
Objectif : C.1 – Préserver les boisements de pente.....	12
Objectif : C.2 – Préserver les aulnaies-frênaies.....	12
Objectif : C.3 – Préserver les potentialités d'évolution des frênaies pionnières.....	12
Objectif : C.4 – Restaurer et entretenir les mégaphorbiaies.....	12
Objectif : C.5 – Restaurer et entretenir les ourlets calcicoles.....	12
<i>Enjeu : D - Maintien des populations de Triton crêté.....</i>	<i>12</i>
<i>Enjeu non envisagé dans le docob : Lutte contre les espèces invasives.....</i>	<i>12</i>
<i>Travaux divers.....</i>	<i>13</i>
<i>Enjeu : E - Maintien des populations d'Agrion de Mercure et de Cordulie à corps fin.....</i>	<i>16</i>
Objectif : E.1 – Améliorer les connaissances.....	16
Objectif : E.2 – Maintenir et entretenir les sites de reproduction.....	16
<i>Enjeu : F - Suivi et évaluation du patrimoine et de sa gestion.....</i>	<i>16</i>
Objectif : F.1 – Suivre les habitats et espèces d'intérêt communautaire.....	16
Objectif : F.2 – Améliorer les connaissances sur les habitats et espèces d'intérêt communautaire.....	22
Objectif : F.3 – Suivre et évaluer les actions de conservation.....	22
<i>Enjeu : G – Sensibilisation et implication les acteurs locaux.....</i>	<i>23</i>
Objectif : G.1 – Apporter une information sur la gestion du site.....	23
Objectif : G.2 – Sensibiliser au patrimoine naturel du site.....	24
<b>Évaluation des incidences des projets.....</b>	<b>24</b>
<b>Récapitulatif budgétaire 2020.....</b>	<b>25</b>
<b>Annexe.....</b>	<b>26</b>

L'Europe investit dans les zones rurales



Fiche d'identité du site « Coteaux calcaires et anciennes carrières de la Meauffe, Cavigny et Airel »

	Nom officiel	Numéro	Dates de désignation du site	Date d'approbation du document d'objectifs
Directive Habitats	Coteaux calcaires et anciennes carrières de la Meauffe, Cavigny et Airel	FR2502012	31 décembre 2006 (pSIC) 12 décembre 2008 (SIC) 27 février 2015 (ZSC)	13 avril 2011

Aire biogéographique : Atlantique

Localisation du site Natura 2000 : Normandie  
Manche (50)

Opérateur du site Natura 2000 : Parc Naturel Régional des Marais du Cotentin et du Bessin

Président du comité de pilotage : Alain Mahieu

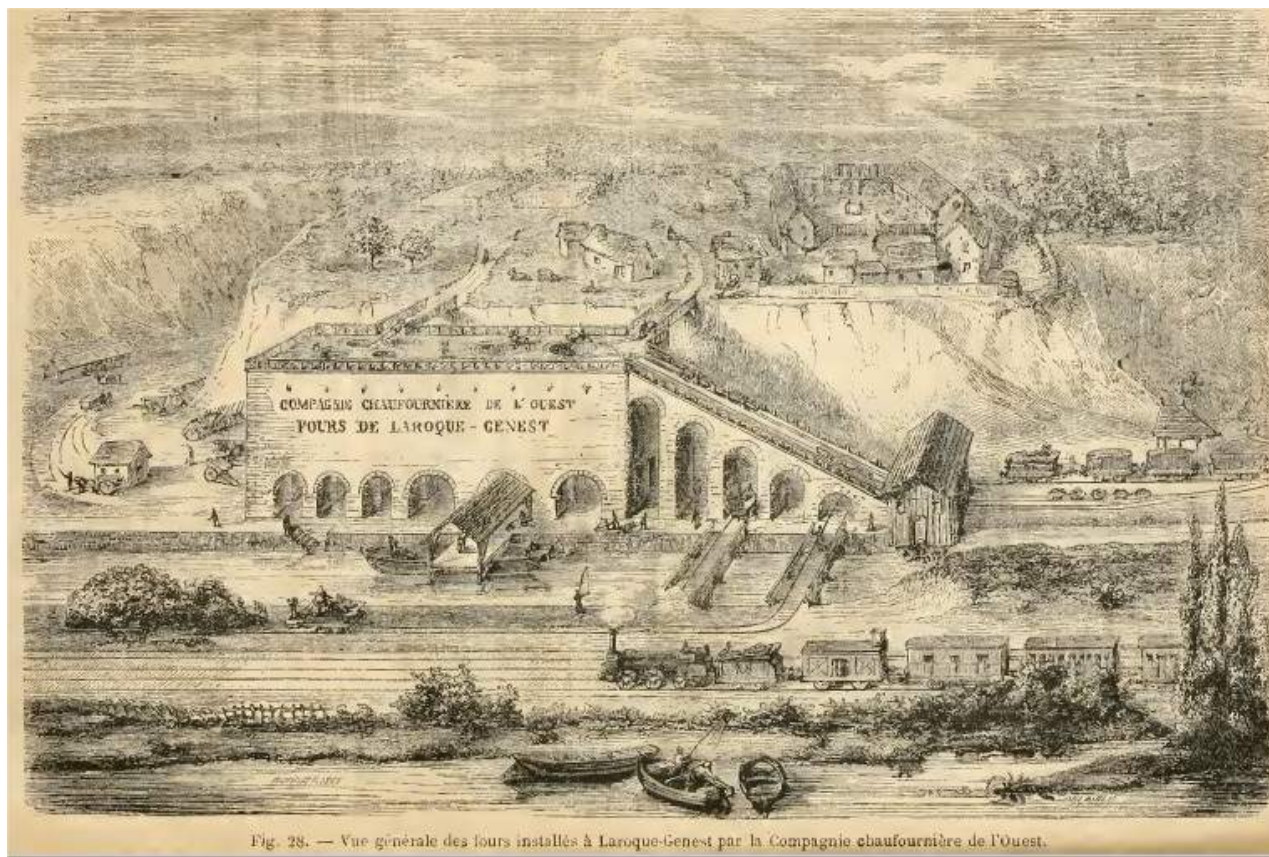


Fig. 28. — Vue générale des fours installés à Laroque-Genest par la Compagnie chauxfournière de l'Ouest.

fours de La Roque-Genest

## Etat d'avancement

Action	2010	2011	2012	2013	2014	2015	2016	2017	2018	2019	2020
A.1.1 - Aménagement des accès											
A.2.1 - Gestion de la ventilation et création de zones d'obscurité											
A.2.2 - Enlèvement des déchets											
A.3.1 - Conventionnement avec les propriétaires / acquisition par la collectivité											
A.3.2 – Travaux de conservation du bâti											
B.1.1 - Maintien et amélioration de l'attractivité des gîtes utilisés en milieu bâti											
B.1.2 - Préservation des arbres à cavités											
B.2.1 - Gestion des boisements											
B.2.2 - Gestion des prairies											
B.2.3 - Gestion des haies et boisements rivulaires											
B.2.4 - Entretien / restauration / création de mares											
B.2.5 - Entretien des infrastructures											
C.4.1 - Gestion mégaphorbiaies											
C.5.1 – Gestion des ourlets calcicoles											
Gestion de la Crassule de Helms											
F.1.1 - Suivi des habitats d'intérêt communautaire											
F.1.2 - Suivi des espèces d'intérêt communautaire											
F.2.1 - Inventaire des chauves-souris en activité de chasse											
F.2.2 - Inventaire des chauves-souris en période de swarming											
F.2.3 - Localisation de la colonie de reproduction de Grand Rhinolophe											
F.2.4 - Détermination des caractéristiques de la population d'Agrion de Mercure et de la Cordulie à corps fin											
F.3.1 - Elaborer et suivre un tableau de bord de la mise en œuvre du document d'objectifs											
F.3.2 - Suivre l'utilisation du site comme habitat de chasse des chauves-souris											
G.1.1 - Expliquer les aménagements											
G.1.2 - Relayer l'information via des outils préexistants											
G.1.3 - Animer des visites guidées à l'intention des acteurs et habitants											
G.2.1 - Proposer des animations sur le thème des chauves-souris											
G.2.2 - Créer et diffuser une exposition sur le thème des chauves-souris											



Réalisation significative

Réalisation partielle



*Grands Rhinolophes – janvier 2021*

**Enjeu : A - Maintien des populations hivernantes de chiroptères**

Niveau de priorité de l'enjeu : \*\*\*

**Objectif : A.1 – Préserver l'accès aux gîtes et leur tranquillité**

A La Roque-Genest, la chaîne mise en place suite à la disparition de la lisse en bois l'an passé a été plusieurs fois dégradée cette année (coupure, disparition du cadenas).



*Entrée du site à La Roque-Genest*

Il n'y a pas eu comme l'an passé de dérangements visibles en période hivernale. Cependant le site est extrêmement fréquenté en période estivale (plus de 80 personnes autour du plan d'eau une journée de semaine en juin).

Le Conseil Départemental de la Manche a missionné une architecte pour concevoir une nouvelle tranche de travaux de restauration et de préservation des fours de Cavigny.

Ce travail porte principalement sur l'aménagement des fours du Hamel Bazire. Il reprend le principe exposé lors du comité de pilotage du 2 mars 2017 visant à concilier amélioration des conditions d'hivernation et maintien de l'accès en période de swarming. Des modifications motivées par la dangerosité du site sont proposées.

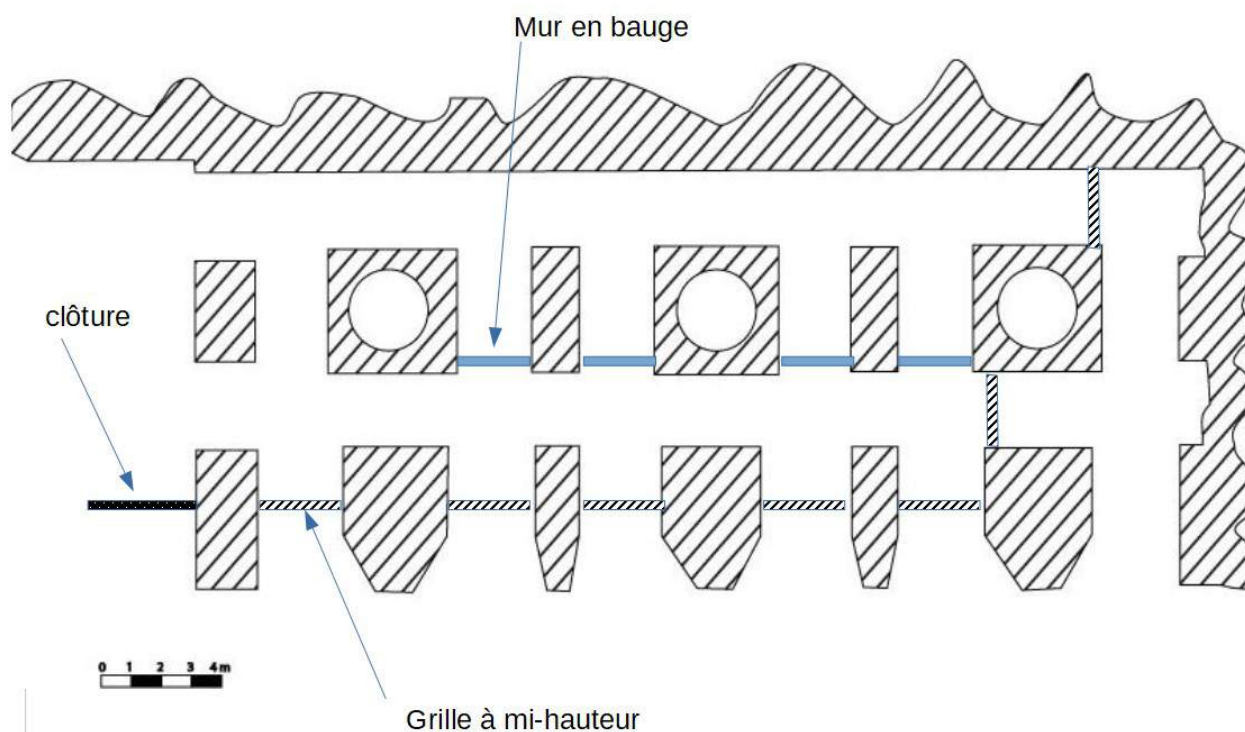
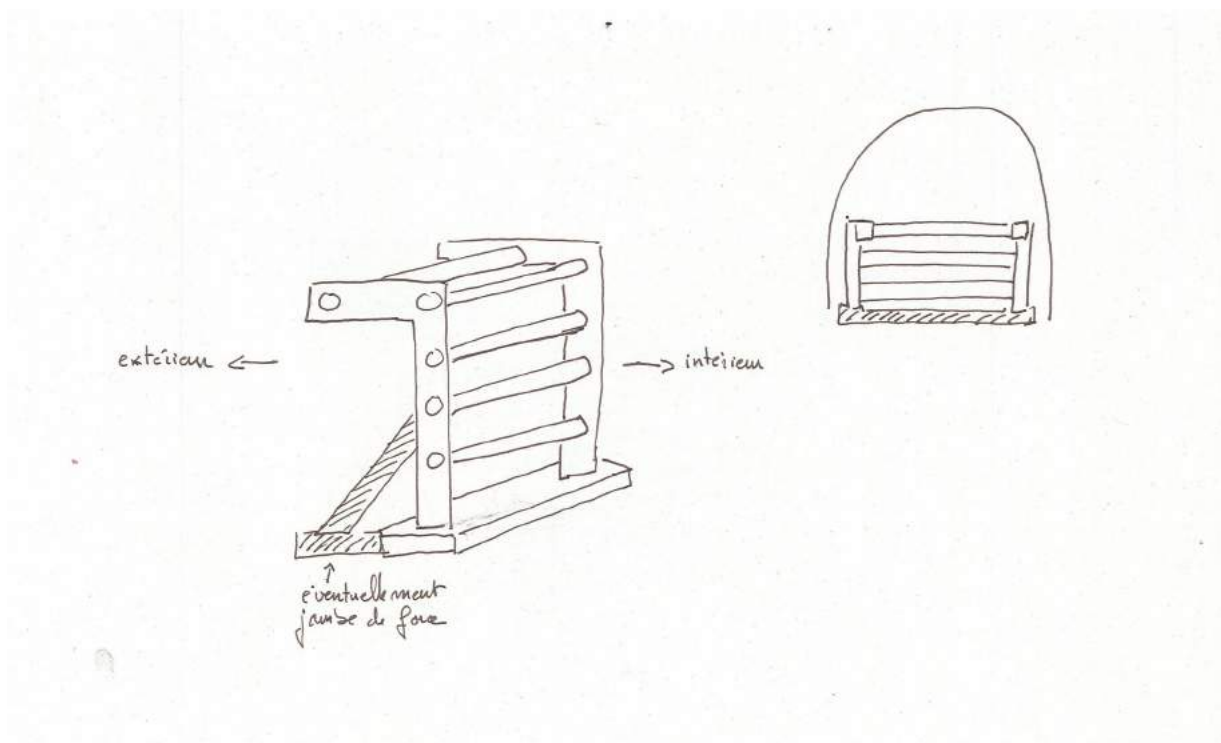


Schéma d'aménagement des fours du Hamel Bazire groupe sud

**Maître d'ouvrage**

CD50, PnrMCB

**Coût 2020**

non évalué

**Financement**

CD50, PnrMCB

Bilan d'activités 2020

site « Coteaux calcaires et anciennes carrières de la Meauffe, Cavigny et Airel »

## **Objectif : A.2 – Améliorer les habitats d'hivernage**

Pas de nouvelle action cette année.

## **Objectif : A.3 – Garantir la pérennité de l'action**

### **Action A.3.1 Conventionnement avec les propriétaires et/ou acquisition par la collectivité**

Niveau de priorité de l'action : \*\*

Pas de nouvelle action cette année.

### **Action A.3.2 Travaux de conservation du bâti**

Niveau de priorité de l'action : \*

Seuls sont concernés les fours de l'ENS de Cavigny.

Les abords des fours sont entretenus par une fauche à la débroussailleuse.

L'élimination des repousses de lierre sur ces fours a été réalisée en juillet 2020.

La végétation sur le haut des fours de Bahais et du Hamel Bazire a été fauchée à la débroussailleuse à dos en octobre. Cette intervention nécessite que le personnel soit encordé afin de travailler dans de bonnes conditions de sécurité. Toutefois, la végétation à l'intérieur des gueulards ainsi qu'une partie du bord de l'acrotère sur Bahais n'est pas compris dans cet entretien. Ces travaux nécessitent l'intervention d'un élagueur et ont été réalisés en janvier 2021.



*Toiture des fours du Hamel Bazire*

Les produits ont été grattés et stockés sur les tas de déchets verts réalisés lors de l'opération d'entretien des chemins et des prairies. Ces tas n'ont malheureusement pas pu être évacués. L'évacuation est donc reportée à 2021.



**Maître d'ouvrage**

CD 50

**Coût 2020**

901€

**Financement**

CD 50

**Enjeu : B - Maintien des populations reproductrices de chiroptères**

Niveau de priorité de l'enjeu : \*\*

**Objectif : B.1 – Préserver les gîtes de reproduction**

Aucune action entreprise.

Les prospections régulières ces dernières années n'ont pas permis de mettre en évidence la reproduction d'espèces d'intérêt communautaire dans les bâtiments du site (présence irrégulière d'individus en période de reproduction).

**Objectif : B.2 – Préserver la qualité des territoires de chasse****Action B.2.1 – Gestion des boisements**

Niveau de priorité de l'action : \*\*

Il a été fait le choix sur l'ENS de Cavigny de laisser les boisements en libre évolution. Les interventions se limitent donc à l'entretien des lisières et la suppression éventuelle d'arbres dangereux.

Seuls les arbres posant un problème d'accès ou de sécurité sont coupés. Tous les arbres tombés au cœur du boisement sont laissés sur place, comme chablis. Les branches gênantes sont coupées mais le bois est également laissé sur place en bordure de chemin.

En 2020, le secteur de cariçaie en pied de falaise a fait l'objet d'une éclaircie.

En fin d'été, une autre opération était prévue pour abattre les peupliers qui présentent un danger à l'entrée du chemin principal vers le Hamel Bazire. Seuls les jeunes arbres situés en rideau devant les peupliers ont pu être coupés. Le peuplier qui devait être abattu n'a pas pu l'être car le riverain n'a pas donné son accord pour le faire tomber chez lui, ce qui était inévitable vu l'emplacement et l'envergure de l'arbre. Le peuplier qui devait être élagué n'a pas pu être atteint par la nacelle dont le bras était trop court. Des arbres morts situés en haut et en bordure de la rampe d'accès aux fours du Hamel Bazire ont également été abattus à cette occasion. En effet, leur emplacement en surplomb de la prairie présentait un problème de sécurité.

**Maître d'ouvrage**

CD 50

Bilan d'activités 2020

site « Coteaux calcaires et anciennes carrières de la Meauffe, Cavigny et Airlé »

9/25

Coût 2020

2221 €

Financement

CD 50

### **Action B.2.2 – Gestion des prairies**

Niveau de priorité de l'action : \*\*

Les deux prairies de l'ENS (fond de carrière et zone devant les fours de Bazire) ont fait l'objet d'une fauche précoce de leur centre, environ 400m<sup>2</sup> sur chacune, début mai, puis d'une fauche tardive sur l'ensemble de la zone, en octobre. Le broyat n'a pas pu être exporté cette année pour des raisons liées à la météorologie.



*Fauche du centre de la prairie du fond de carrière*

Cette fauche précoce doit permettre de favoriser les plantes à fleurs vis-à-vis des graminées. La ceinture d'herbes hautes permet de conserver des habitats pour la faune pendant la saison printemps-été. Un suivi de végétation est mis en place pour évaluer l'impact de cette gestion différenciée.

Maître d'ouvrage

CD 50

Coût 2020

2890 €

Financement

CD 50

### **Action B.2.3 – Entretien des haies et des boisements rivulaires**

Niveau de priorité de l'action : \*\*

La restauration du fossé bordant le Hamel Bazire a débuté en 2018 avec l'abattage de la végétation arbustive qui encadrait le fossé. Début 2019, un grattage des berges a été réalisé afin d'éliminer un maximum de litière mais cela n'a pas empêché le développement d'une végétation nitrophile et rudérale. Celle-ci a été débroussaillée en fin d'année. Une nouvelle phase de travaux avait été prévue à l'automne mais une météo défavorable a repoussé celle-ci à 2020.

En 2020, les travaux ont donc été réalisés, début septembre. Dans un premier temps, la végétation a été débroussaillée, puis, les berges ont été terrassées à l'aide d'une pelle. Les pentes ont été conservées sur l'ensemble du fossé. Vers le nord, un abreuvoir avait été réalisé du temps de l'exploitation agricole du site. Celui-ci a été maintenu car il présente une pente plus douce favorable à la faune et à la flore. Par contre, le tas de terre qui était resté à proximité a été évacué afin de faciliter l'entretien futur de la zone.



*Terrassement des berges – Hamel Bazire*

**Maître d'ouvrage**

CD 50

**Coût 2020**

3159 €

**Financement**

CD 50

### **Action B.2.4 – Entretien / restauration / création de mares**

Niveau de priorité de l'action : \*\*

Voir lutte contre les espèces invasives p.12

### **Action B.2.5 – Entretien des infrastructures**

Niveau de priorité de l'action : \*

Aucune action entreprise

### **Enjeu : C - Maintien et restauration des habitats d'intérêt communautaire**

Niveau de priorité de l'enjeu : \*\*

*Objectif : C.1 – Préserver les boisements de pente*

*Objectif : C.2 – Préserver les aulnaies-frênaies*

*Objectif : C.3 – Préserver les potentialités d'évolution des frênaies pionnières*

### **Action B.2.1 – Gestion des boisements**

Niveau de priorité de l'action : \*\*

cf. p.9

*Objectif : C.4 – Restaurer et entretenir les mégaphorbiaies*

Aucune action entreprise en faveur de cet habitat.

*Objectif : C.5 – Restaurer et entretenir les ourlets calcicoles*

### **Action C.5.1 – Gestion des ourlets calcicoles**

Niveau de priorité de l'action : \*\*

cf. p.10

### **Enjeu : D - Maintien des populations de Triton crêté**

Niveau de priorité de l'enjeu : \*\*

Sans objet, l'espèce n'ayant pas été retrouvée pour l'instant.

### **Enjeu non envisagé dans le docob : Lutte contre les espèces invasives**

Suite à la découverte de la Jussie et d'importants foyers de Crassule de Helms sur la Vire en 2016, un programme d'ampleur a été initié en 2017 conjuguant travaux manuels principalement le long du Domaine Public Fluvial (DPF) et mécaniques (fossés, ruisseaux et mares annexes) .

En 2020, le Syndicat de la Vire a assuré la maîtrise d'ouvrage des travaux d'arrachage manuel.

Sur le site Natura 2000, cela concerne la mare de M.Duriez curée en 2017. Cette mare a bénéficié d'une intervention d'arrachage des repousses.

### Maître d'ouvrage

---

SV

### Coût 2020

---

non évalué à l'échelle du site

### Financement

---

AESN, FEADER, SV

## Travaux divers

Il s'agit ici de faire état de travaux divers ne relevant pas directement du Document d'Objectifs mais participant à la vie du site.

Cette année seuls des travaux concernant l'ENS des carrières et fours à chaux de Cavigny sont concernés.

#### *Entretien de la cressonnière (fond de carrière)*

En même temps que les travaux de terrassement sur le fossé, un terrassement dans la cressonnière derrière les fours de Bahais a été réalisé. En effet, on observait un vieillissement de la cressonnière, qui se transformait petit à petit en cariçaie, et un entretien était nécessaire pour maintenir l'habitat. Quelques abattages de saules ont été préalablement réalisés. Le fossé a ensuite été curé sur une zone située à une dizaine de mètres de la résurgence en pied de falaise et le frêne avant le platelage, la pelle ne pouvant aller au-delà.

#### *Entretien de la prairie derrière le potager (hors site Natura 2000)*

Cette prairie a fait l'objet d'un débroussaillage en 2018. Elle est soumise à un pâturage équin (âne) mais celui-ci n'est visiblement pas suffisant pour maintenir une végétation herbacée. Cela a nécessité un nouveau débroussaillage en 2020. Tout le roncier a été traité jusqu'au pied de falaise. La partie sud n'a pas été touchée.

#### *Dégagement de la maison en ruine à l'entrée du site située en face des fours de Bahais :*

La ruine avait été dégagée en 2018/2019 (lierre et arbres poussant à l'intérieur). Un entretien est par la suite nécessaire chaque année afin de maintenir le bâtiment accessible.

Ces travaux ont été réalisés en avril 2020.

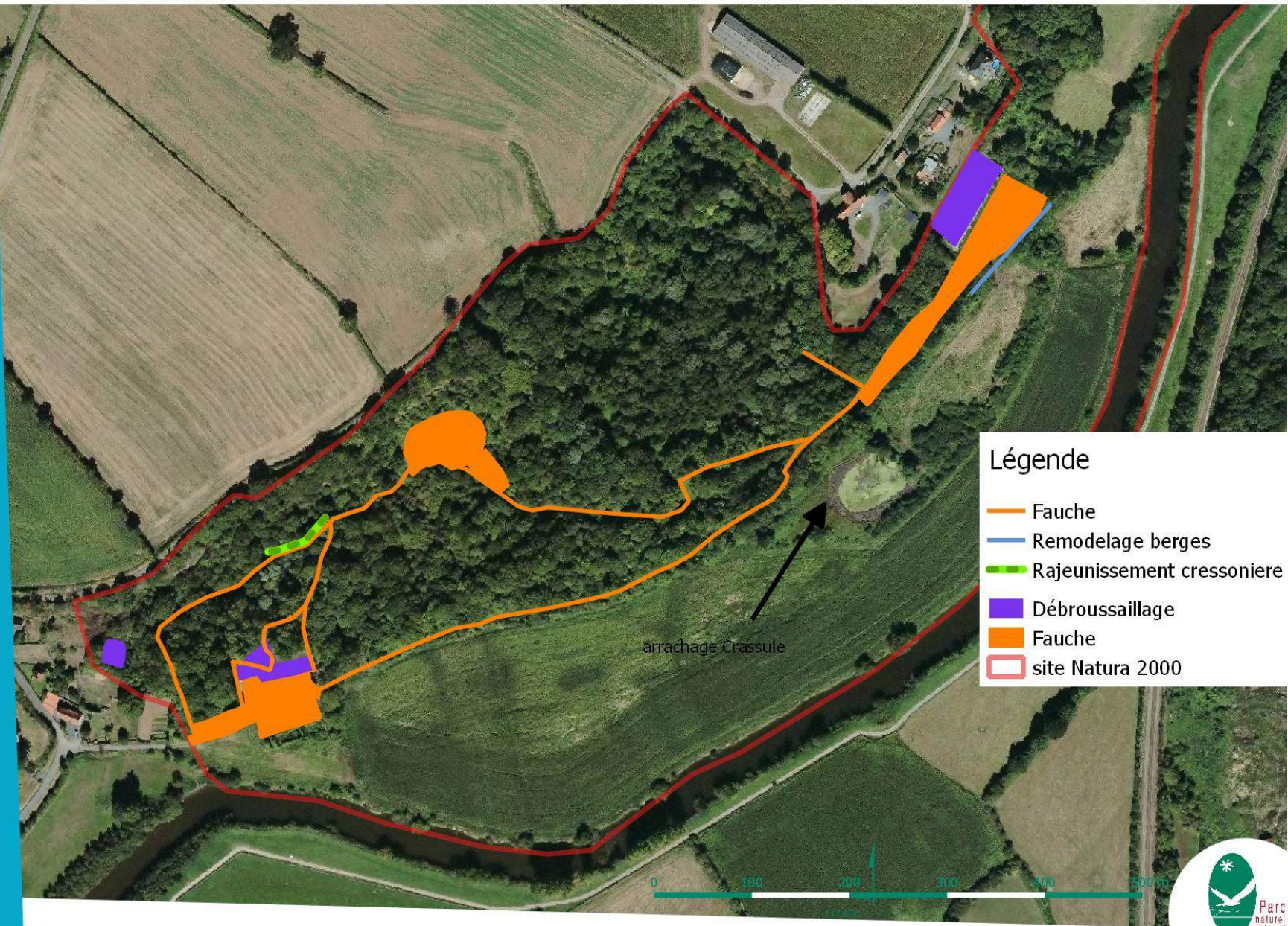
#### *Entretien des rails, des platelages :*

Les rails dégagés en 2016 sont régulièrement recouverts de feuilles qui, en se décomposant, forment un humus favorable au développement d'une végétation. Il est donc nécessaire, chaque année, de dégager les feuilles après leur chute.

De même, les platelages nécessitent un entretien annuel afin d'éliminer les feuilles accumulées.



# Travaux de gestion - 2020



## Légende

- Fauche
- Remodelage berges
- Rajeunissement cressoniere
- Débroussaillage
- Fauche
- site Natura 2000

arrachage Crassule



## **Enjeu : E - Maintien des populations d'Agrion de Mercure et de Cordulie à corps fin**

Niveau de priorité de l'enjeu : \*

### **Objectif : E.1 – Améliorer les connaissances**

Aucune recherche spécifique n'a été réalisée cette année.

### **Objectif : E.2 – Maintenir et entretenir les sites de reproduction**

cf. p.11

## **Enjeu : F - Suivi et évaluation du patrimoine et de sa gestion**

Niveau de priorité de l'enjeu : \*\*

### **Objectif : F.1 – Suivre les habitats et espèces d'intérêt communautaire**

#### **Action F.1.1 – Suivi des habitats d'intérêt communautaire**

Niveau de priorité de l'action : \*\*

Cette année, ce sont les pelouses calcicoles hors ENS qui ont fait l'objet d'un suivi.

Le petit secteur se développant sur le talus de l'ancien pont traversant la Vire montre une dynamique des espèces prairiales relativement stable avec toutefois une tendance au boisement au détriment des végétations pionnières et rudérales. Le haut de la pente voit une progression des espèces sylvatiques depuis les fourrés en limite tandis qu'en bas de pente, les rudérales initialement présentes sont remplacées par des prairiales.

L'autre secteur, sur le toit des fours de La Roque-Genest, montre également une tendance générale au boisement. Les résultats des extrémités du transect sont assez étonnants car on s'attendrait à observer plus fortement ce phénomène sur ces marges boisées alors que l'on y a relevé une tendance au développement d'une végétation prairiale suggérant une forme de perturbation sur les franges (forte fréquentation?).

#### **Maître d'ouvrage**

PnrMCB

#### **Coût 2020**

1 j-h

#### **Financement**

DREAL/FEADER



*pelouses calcicoles suivies : pile du pont et toit des fours de la Roque-Genest*

### **Action F.1.2 – Suivi des espèces d'intérêt communautaire**

Niveau de priorité de l'action : \*\*\*

#### **Cordulie à corps fin**

Un protocole a été défini avec le GRETIA : 3 recherches d'exuvies les plus exhaustives possibles sont réalisées au cours de la période d'émergence des adultes (fin juin à fin juillet). Ce comptage est à réaliser 3 années de suite afin de s'affranchir des variations interannuelles : il pourra ensuite être renouvelé 5 ans plus tard.

En 2020, le suivi a été réalisé les 24/06, 6/07 et 16/07. 92 exuvies de Cordulie ont été identifiées. 31 exuvies appartenant à d'autres espèces d'anisoptères (et 159 exuvies de zygoptères) ont été récoltées.

Une exuvie appartenant à l'Aesche paisible (*Boyeria irene*) a été trouvée. Malheureusement cette donnée n'a pu être confirmée car l'exuvie a été égarée. Cette donnée est surprenante car cette espèce est plutôt connue des eaux courantes bien oxygénées. L'utilisation des plans d'eau semble moins connue que pour la Cordulie à corps fin mais est répertoriée en Suisse.

#### **Triton crêté**

Pas de suivi cette année.

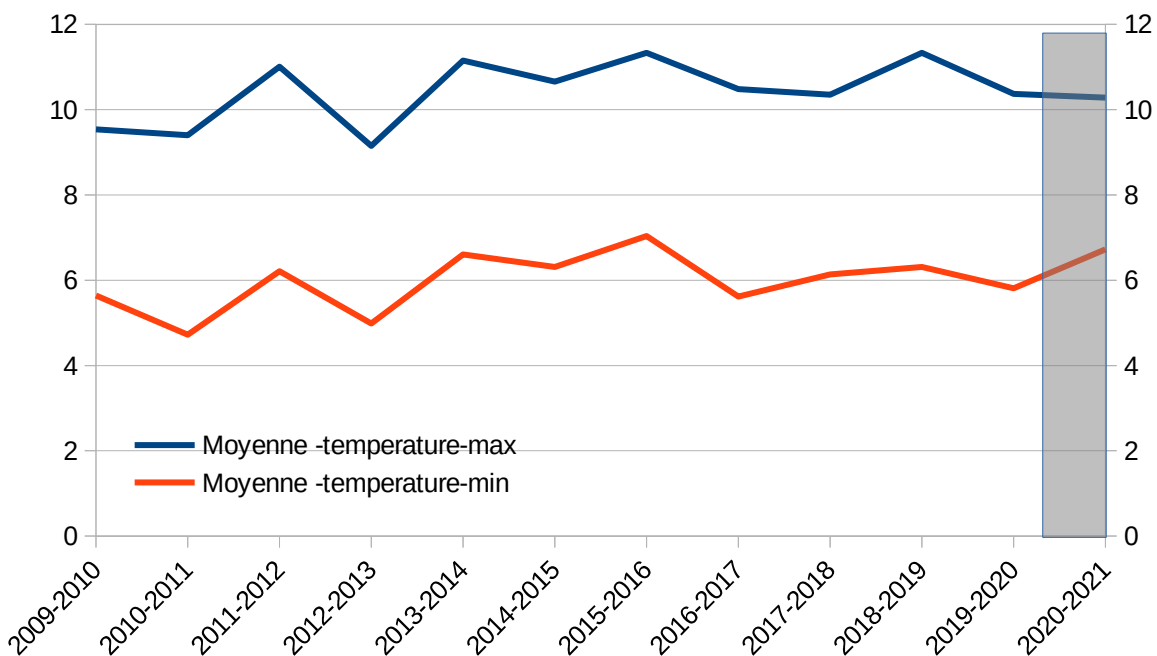
#### **Chauves-souris**

Le Groupe Mammalogique Normand et le Parc assurent un décompte hivernal annuel de l'ensemble des fours.

Le comptage de l'hiver 2020-2021 a été réalisé fin janvier 2021.

Le début d'hiver 2020-21 a été marqué par des températures douces (à l'exception de la première décade de janvier).

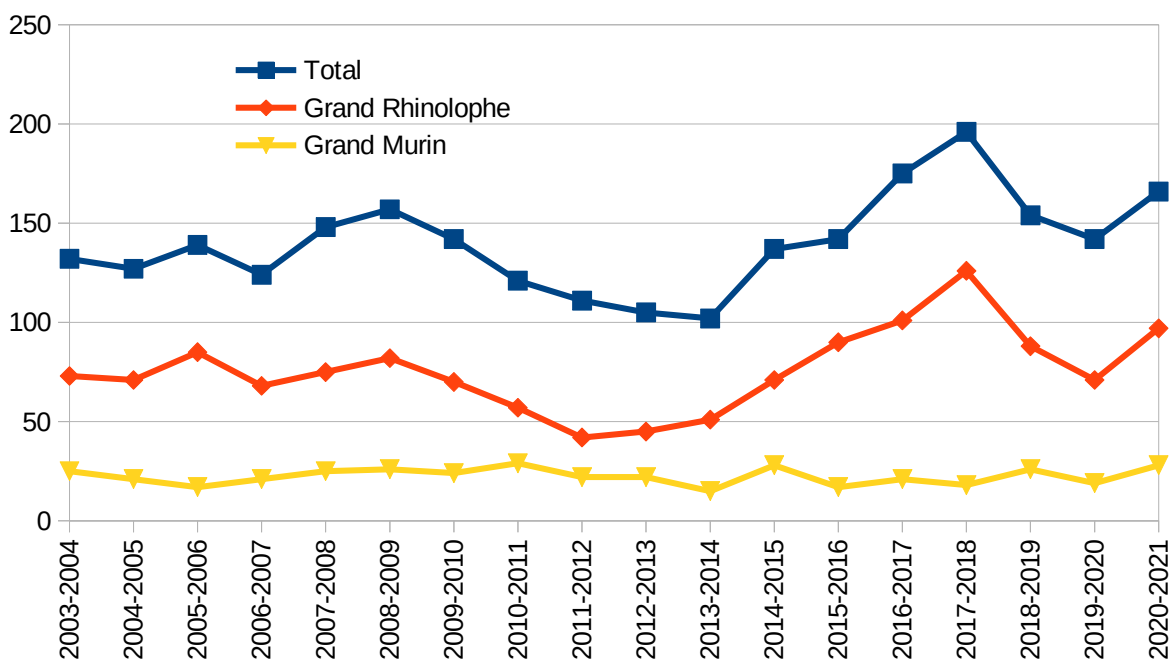




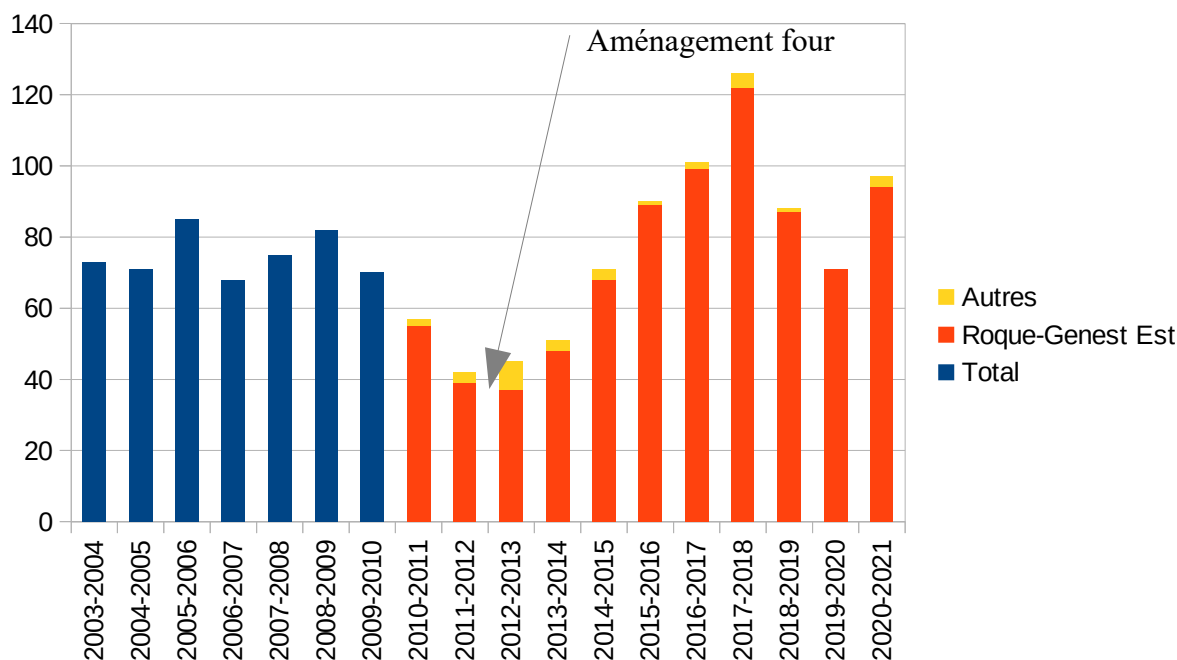
**Evolution des températures hivernales (octobre à mars) à St-Lô – données 2020-21 limitées à octobre-janvier**

<https://www.historique-meteo.net/france/normandie/saint-lo-manche/>

Les effectifs totaux sont à la hausse en lien avec la hausse du Grand Rhinolophe. Hors cette dernière espèce, on est dans la fourchette haute des effectifs malgré les températures clémentes.



**Evolution des effectifs hivernaux**

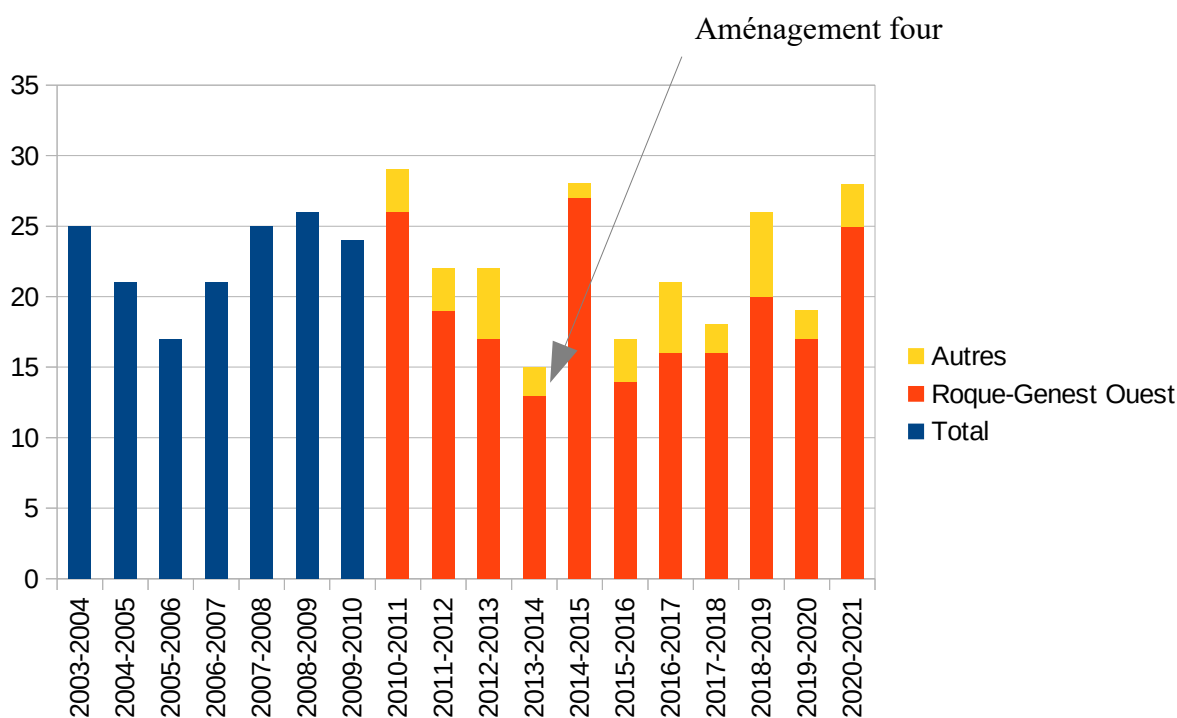


Détail des comptages hivernaux de Grand Rhinolophe

Après deux années de baisse des effectifs de Grand Rhinolophe (suspicion de dérangement par des travaux de bûcheronnage), ceux-ci repartent à la hausse. Cette année, 97 % des Grands Rhinolophes ont été contactés dans le four Roque-Genest est.

Six individus de Petit Rhinolophe ont été détectés cette année (fourchette haute).

Pour le Grand Murin, avec 28 individus on se rapproche du maximum connu (29 en 2010-11). Les fours de Roque-Genest groupe ouest accueillent 89 % de l'effectif mais seulement 39% dans la partie aménagée.



Détail des comptages hivernaux de Grand Murin

Le Murin de Bechstein égale son record local de 6 individus tandis qu'un seul Murin à oreille échancrée est noté.

La Barbastelle n'a pas été contactée cette année, ce qui n'est guère surprenant eu égard aux températures élevées. Elle est absente depuis l'hiver 2010-11.

Enfin, les effectifs de Murins de type moustaches et de Murins de Daubenton sont proches des minima observés sur le site alors que le Murin de Natterer présente, lui, des effectifs dans la fourchette haute. La situation est donc inversée par rapport à l'an passé. Ces fluctuations sont délicates à analyser...

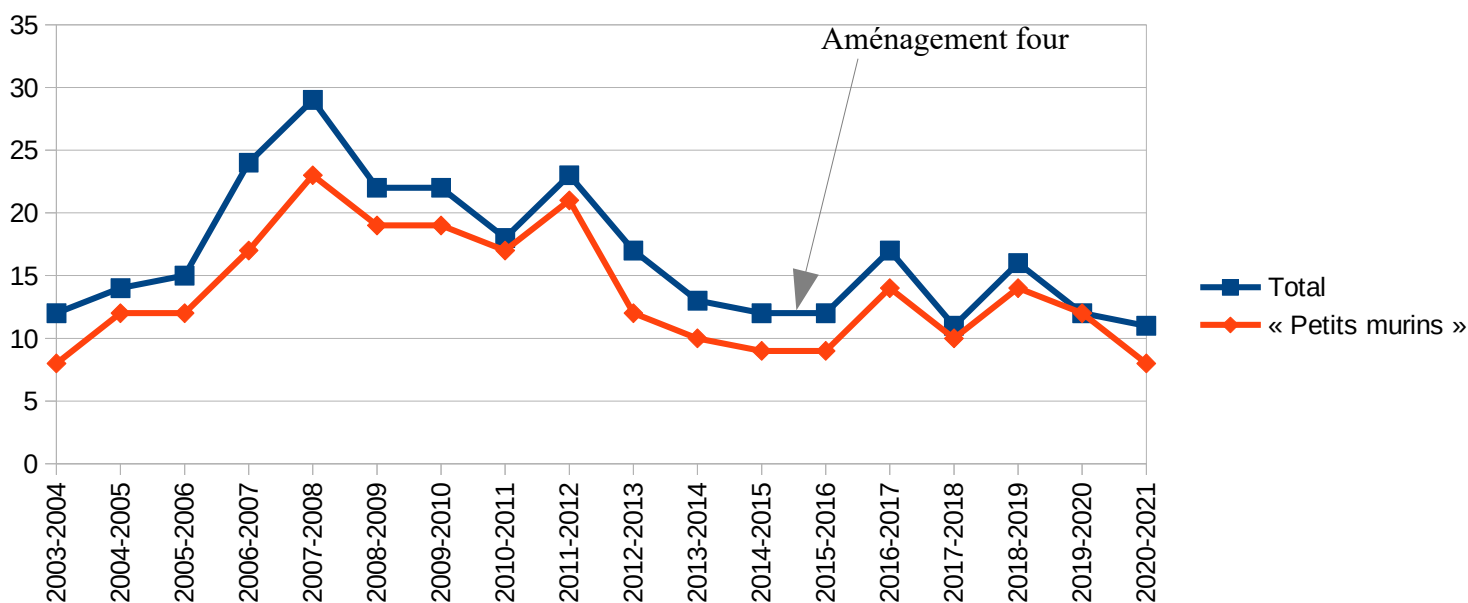
	Moyenne 2003-2012	Moyenne 2012-2020	2020-2021
Total	133,44	144,13	166
Grand Rhinolophe	69,22	80,38	97
Grand Murin	23,33	20,75	28
Petit Rhinolophe	3,78	4,50	6
Murin de Bechstein	2,56	2,13	6
Murin à oreilles échancrées	0,78	1,88	1
Barbastelle	0,56	0,00	0
Murin de Daubenton	5,11	6,00	3
Murin de Natterer	4,88	4,29	7
Murin à moustaches	21,11	22,38	13
Pipistrelles, Sérotine, Oreillards	1,11	1,63	4
Chauves-souris indéterminée	2,33	1,25	1

*Effectifs hivernaux et moyenne des années précédentes*



*Grands Rhinolophes- janvier 2021*

Dans les fours de Bahais, les effectifs atteignent le minimum recensé ; un autre comptage plus précoce après un petit coup de froid donne un effectif légèrement supérieur mais qui reste dans la fourchette basse. On peut toutefois noter des effectifs de Murin de Bechstein et de Grand Murin légèrement supérieurs à la moyenne.



#### Détail des comptages hivernaux dans le four de Bahais

A contrario, les effectifs sont au plus haut au Hamel Bazire, qui de plus accueille pour la première fois un Grand Rhinolophe.

#### Maître d'ouvrage

PnrMCB

#### Coût 2020

317 €

#### Financement

DREAL/FEADER

**Objectif : F.2 – Améliorer les connaissances sur les habitats et espèces d'intérêt communautaire**

**Action F.2.1– Inventaire des chauves-souris en activité de chasse**

Niveau de priorité de l'action : \*

Pas de nouvelle action cette année.

**Action F.2.2 – Inventaire des chauves-souris en période de swarming**

Niveau de priorité de l'action : \*\*

Pas de nouvelle action cette année.

**Action F.2.3– Localisation de la colonie de reproduction de Grand Rhinolophe**

Niveau de priorité de l'action : \*\*\*

Pas de nouvelle action cette année.

**Action F.2.4– Détermination des caractéristiques des populations d'agrion de Mercure et de cordulie à corps fin**

Niveau de priorité de l'action : \*\*\*

Aucune recherche d'agrion de mercure n'a été menée, faute de secteur favorable. La portion de fossé dégagée devant le Hamel Bazire devra être suivi dans les années à venir.

**Objectif : F.3 – Suivre et évaluer les actions de conservation**

**Action F.3.1 – Elaborer et suivre un tableau de bord de la mise en œuvre du document d'objectifs**

Niveau de priorité de l'action : \*\*\*

Le tableau de bord a permis l'élaboration du présent bilan.

**Maître d'ouvrage**

PnrMCB

**Coût 2020**

2 j-h

**Financement**

DREAL/FEADER

Bilan d'activités 2020

site « Coteaux calcaires et anciennes carrières de la Meauffe, Cavigny et Airel »

21/25

***Action F.3.2 – Suivre l'utilisation du site comme habitat de chasse des chauves-souris***

Niveau de priorité de l'action : \*

Aucune action entreprise

**Enjeu : G – Sensibilisation et implication les acteurs locaux**

Niveau de priorité de l'enjeu : \*\*

***Objectif : G.1 – Apporter une information sur la gestion du site***

***Action G.1.1 – Expliquer les aménagements***

Niveau de priorité de l'action : \*\*\*

Aucune action entreprise

***Action G.1.2 – Relayer l'information via des outils préexistants***

Niveau de priorité de l'action : \*\*

Aucune nouvelle action entreprise

***Action G.1.3 – Animer des visites guidées à l'intention des acteurs et habitants***

Niveau de priorité de l'action : \*\*

La pandémie de Covid 19 a bien évidemment eu des impacts sur les animations programmées en 2020. Les trois dates initialement prévues sur l'ENS ont du être décalées et leur jauge limitée :

- 20 juin sur le thème Plantes comestibles et médicinales : 8 adultes
- 14 août sur le thème Papillons et compagnie : annulée
- 19 septembre sur le thème Les trésors de la carrière de Cavigny : 26 adultes et 4 enfants

Une randonnée avait été prévue par l'association 50millepattes. Elle devait être encadrée par le CPIE. Après plusieurs report, les organisateurs ont finalement décidé de l'annuler.

#### Maître d'ouvrage

CD 50

#### Coût 2020

Non évalué

#### Financement

CD 50

**Objectif : G.2 – Sensibiliser au patrimoine naturel du site**

**Action G.2.1 – Proposer des animations sur le thème des chauves-souris**

Niveau de priorité de l'action : \*\*

Aucune nouvelle action entreprise.

**Action G.2.2 – Créer et diffuser une exposition sur le thème des chauves-souris**

Niveau de priorité de l'action : \*

Aucune nouvelle action entreprise.

#### Évaluation des incidences des projets

Il s'agit ici de faire état des nouveaux projets ayant un impact potentiel ou avéré sur les sites et particulièrement ceux soumis à évaluation Natura 2000.

Aucun dossier n'a été porté à notre connaissance cette année.

## ► CARRIÈRE ET FOURS À CHAUX DE CAVIGNY

Un patrimoine historique en bordure de Vire



- Lieu de rendez-vous : parking des fours à chaux de Cavigny (à partir de Pont-Hébert, prendre la RD446 en direction de Cavigny sur 3,2 km)
- Durée : 2h à 2h30
- Parcours : 2 km
- Prévoir : chaussures de randonnée

#### Dimanche 26 avril à 15h

CPIE du Cotentin // Plantes comestibles et médicinales à Cavigny

*Ortie, plantain, nombril de Vénus, berce spondyle... Nombreuses sont les plantes du bocage dont on peut se nourrir et qui soulagent divers maux.*

- Renseignements auprès du CPIE du Cotentin au 02 33 46 37 06

#### Vendredi 14 août à 15h

CPIE du Cotentin // Papillons et compagnie

*À l'aide de filets, vous pourrez observer de près ces insectes ailés, apprendre à les reconnaître et découvrir leur mode de vie. Quant aux fours à chaux, ils abritent aujourd'hui des prédateurs naturels des papillons nocturnes. Voyez-vous lesquels ? Cette sortie est également bien adaptée aux enfants.*

- Renseignements auprès du CPIE du Cotentin au 02 33 46 37 06

#### Samedi 19 septembre à 15h

CPIE du Cotentin // Les trésors de la carrière de Cavigny (dans le cadre des Journées européennes du patrimoine)

*Venez découvrir la richesse floristique de ce site naturel exceptionnel, son patrimoine bâti lié à d'anciens fours à chaux du XIX<sup>e</sup> siècle (utilisés comme gîte par les chauves-souris) et sa gestion actuelle.*

- Renseignements auprès du CPIE du Cotentin au 02 33 46 37 06

## Récapitulatif budgétaire 2020

Poste	Intitulé	Maître d'ouvrage	Maître d'oeuvre	Budget	Financement
Animation	Animation du programme et suivis (pour partie)	DDTM	PNR	2780,13	MTES/FEADER
Suivi naturaliste	Comptage hivernal chiroptères	PNR	GMN	317,00	MTES/FEADER
Travaux	Lutte Crassule de Helms	SV-CEN-NO		non évalué	AESN/FEADER
Travaux hors docob	Entretien des chemins Cavigny	CD50		2 571,07	CD50
Travaux	Entretien des boisements	CD50		2 221,43	CD50
Travaux	Entretien des clairières Cavigny	CD50		2 890,04	CD50
Travaux	Entretien de la végétation sur les fours	CD50		901,02	CD50
Travaux hors docob	Fauche Renouée	CD50		70,84	CD50
Travaux	Restauration du fossé du hamel bazire	CD50		3 159,26	CD50
Travaux hors docob	Restauration bâtiment entrée	CD50		495,91	CD50
Travaux hors docob	Entretien prairie derrière le potager	CD50		135,85	CD50
Travaux hors docob	Entretien platelage et rails	CD50		417,06	CD50



## Annexe

Détail du comptage du 24 janvier 2021, Groupe Mammalogique Normand /Parc naturel régional des Marais du Cotentin et du Bessin

	Roque Genest - Hangar	Roque Genest - grande galerie	Roque Genest - petite galerie	Roque Genest - groupe Ouest	Roque Genest - groupe Est	Roque Genest - cavité naturelle	Total la Meaufe	Bahais	Grotte falaise	Hamel Bazire - Groupe Sud	Hamel Bazire - Groupe Nord	Total Cavigny	Total
Petit Rhinolophe			4		1		5	1				1	6
Grand Rhinolophe			1		94	1	96				1	1	97
Grand Murin	1			25			26	2				2	28
Murin de Daubenton				1			1	1		1		2	3
Murin de Bechstein		2		1			3	3				3	6
Murin de Natterer								1	2	3	1	7	7
Murin type moustaches			1	2			3	3		5	2	10	13
Murin à oreilles échanquées					1		1						1
Pipistrelle sp.				3			3						3
Oreillard gris				1			1						
Chauve-souris sp.	1						1						1
<b>Total - ind.</b>	2	2	6	33	96	1	140	11	2	9	4	26	166