

OBSERVATOIRE DE L'ARRIVÉE DES HIRONDELLES ET DES MARTINETS

ANALYSE DES RÉSULTATS POUR L'ANNÉE 2025



hirondelle@parc-cotentin-bessin.fr



Illustration 1: Individu d'Hirondelle rustique (crédits photo : Emmanuel Schmitt)

PARTICIPATION EN 2025

Cette année, **157 données** ont pu être collectées par **103 observateurs**.

Seules, **7 des données** n'ont pas pu être exploitées cette année soit **4,46%**. L'année précédente, **4 données** sur **150** n'avaient pas pu être exploitées soit **2,67%**.

La raison principale est pour cette année encore, le manque d'informations concernant l'espèce, tout comme en 2024, pouvant s'expliquer par diverses raisons (un manque de connaissances, mauvaises conditions d'observation, ...).

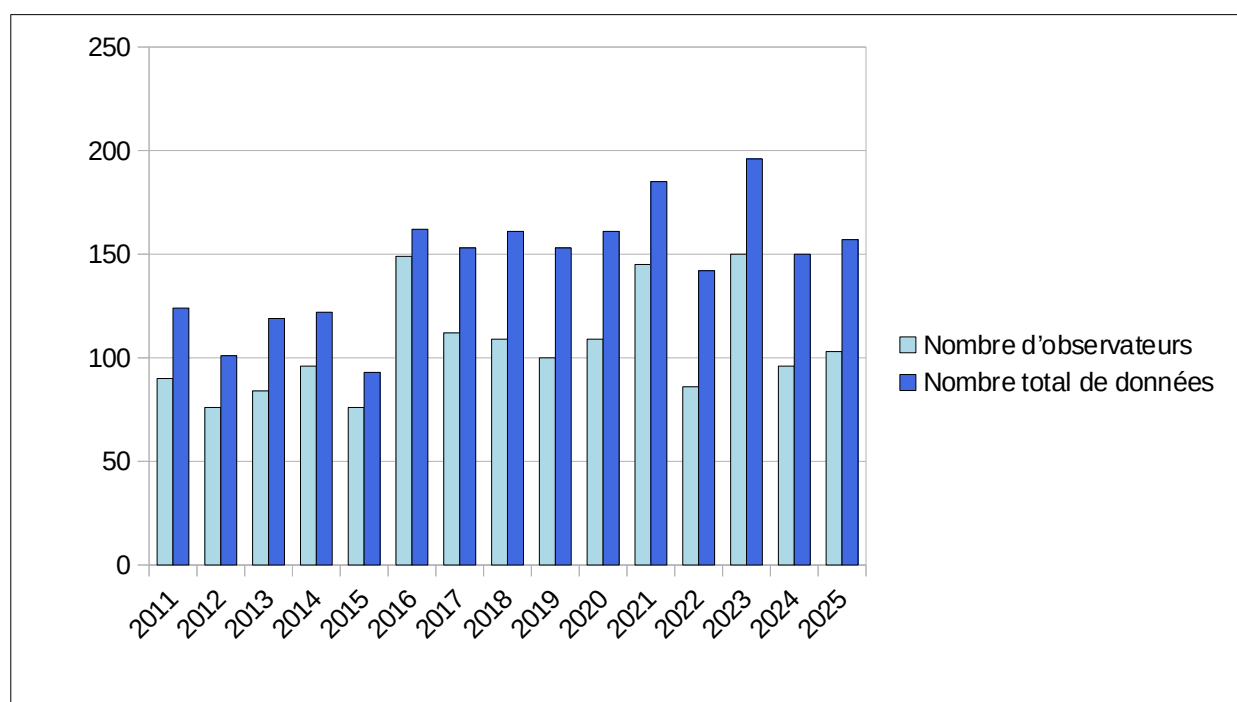


Figure 1: Évolution du nombre d'observateurs et du nombre de données en fonction de l'année

Cette année, le nombre de participants est correct (103) et notamment grâce à la participation des collégiens du collège Barbey d'Aurevilly. Depuis le début de l'enquête en 2011, **774 personnes** ont participé au moins une fois, **205 personnes** ont déjà renouvelé l'expérience.

Une part de nos observateurs est très fidèle : **près de 78 personnes** participent depuis au moins 5 ans, et **24 le font** depuis au moins 10 ans.

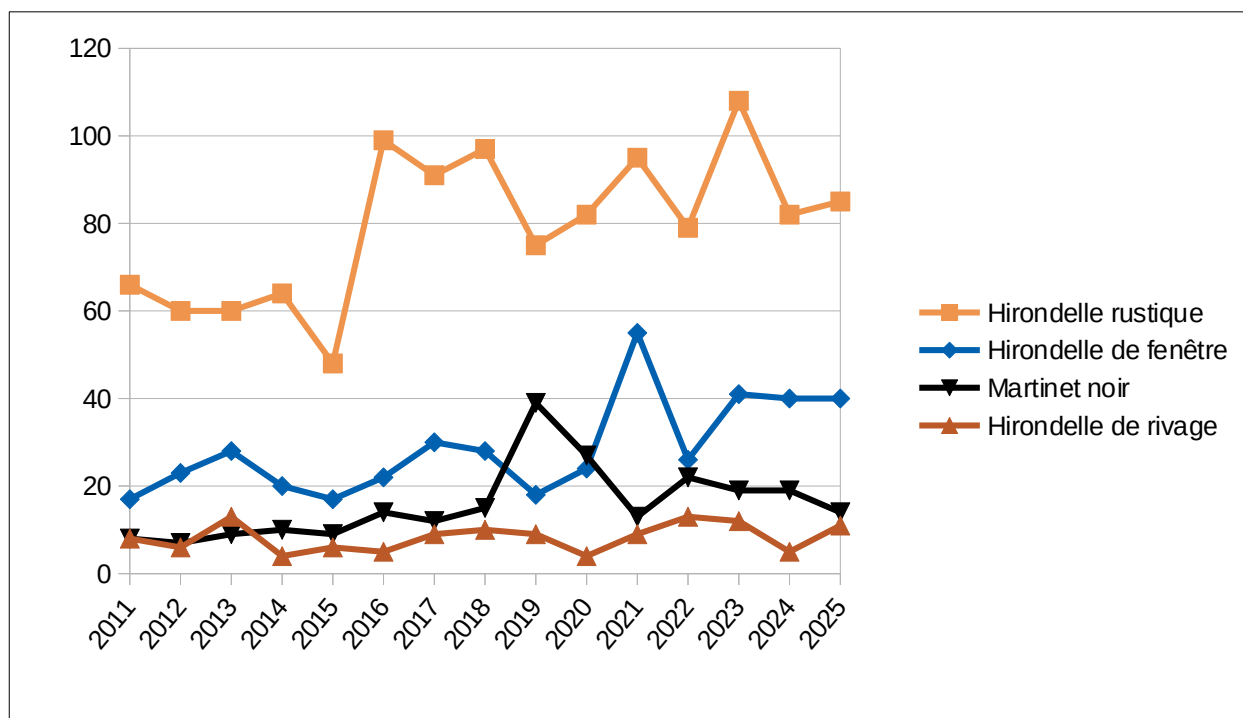


Figure 2: Évolution du nombre d'observations par espèce en fonction du temps 2011-2025

Visant à connaître les effets à long terme des changements globaux sur les migrations, notre enquête s'inscrit dans le temps, cette fidélité des observateurs est ainsi très appréciée. Cette année, **43 nouveaux observateurs ont intégré le programme**.

Notre réseau d'observateurs a rapporté, cette année encore, une majorité d'observation d'Hirondelles rustiques, également appelées **Hirondelles de cheminée** avec **85 données récoltées** (moyenne 2011-2025 = 79 individus).

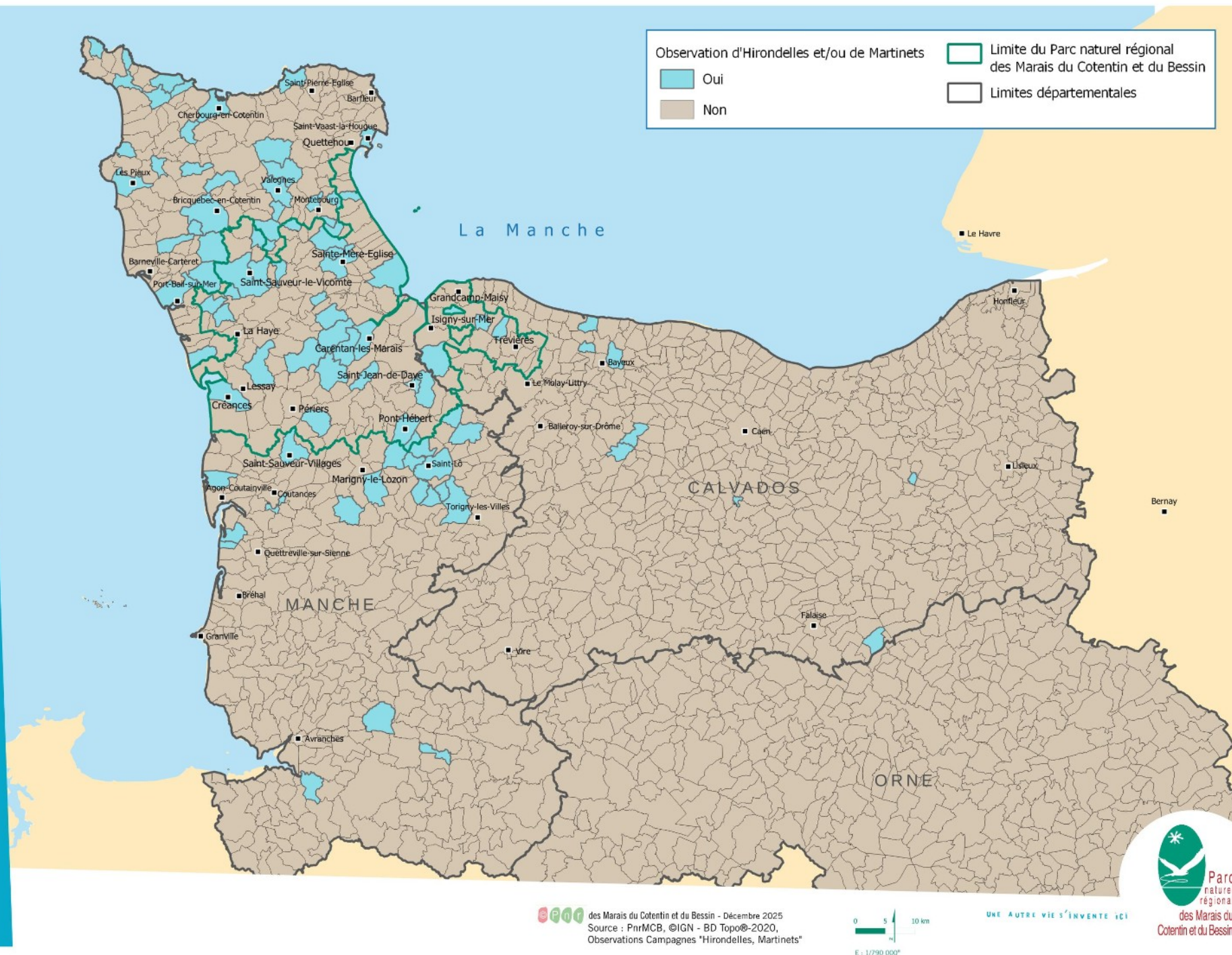
En ce qui concerne les autres espèces cibles de l'observatoire, elles sont souvent moins collectées : à hauteur de **40 données pour l'Hironde de fenêtre** (moyenne 2011-2025 = 28 individus), **14 données pour le Martinet noir** (moyenne 2011-2025 = 15 individus) et seulement **11 données pour l'Hironde de rivage** (moyenne 2011-2025 = 8 individus).

Ce constat est un phénomène récurrent dans l'enquête. Pour rappel 7 des données n'ont pas pu être exploitées par manque d'informations concernant l'espèce.

Les observations proviennent de **13 communes du Calvados**, **81 de la Manche** et **1 hors Normandie (Charente-Maritime)** n'ayant pas été prise en compte.

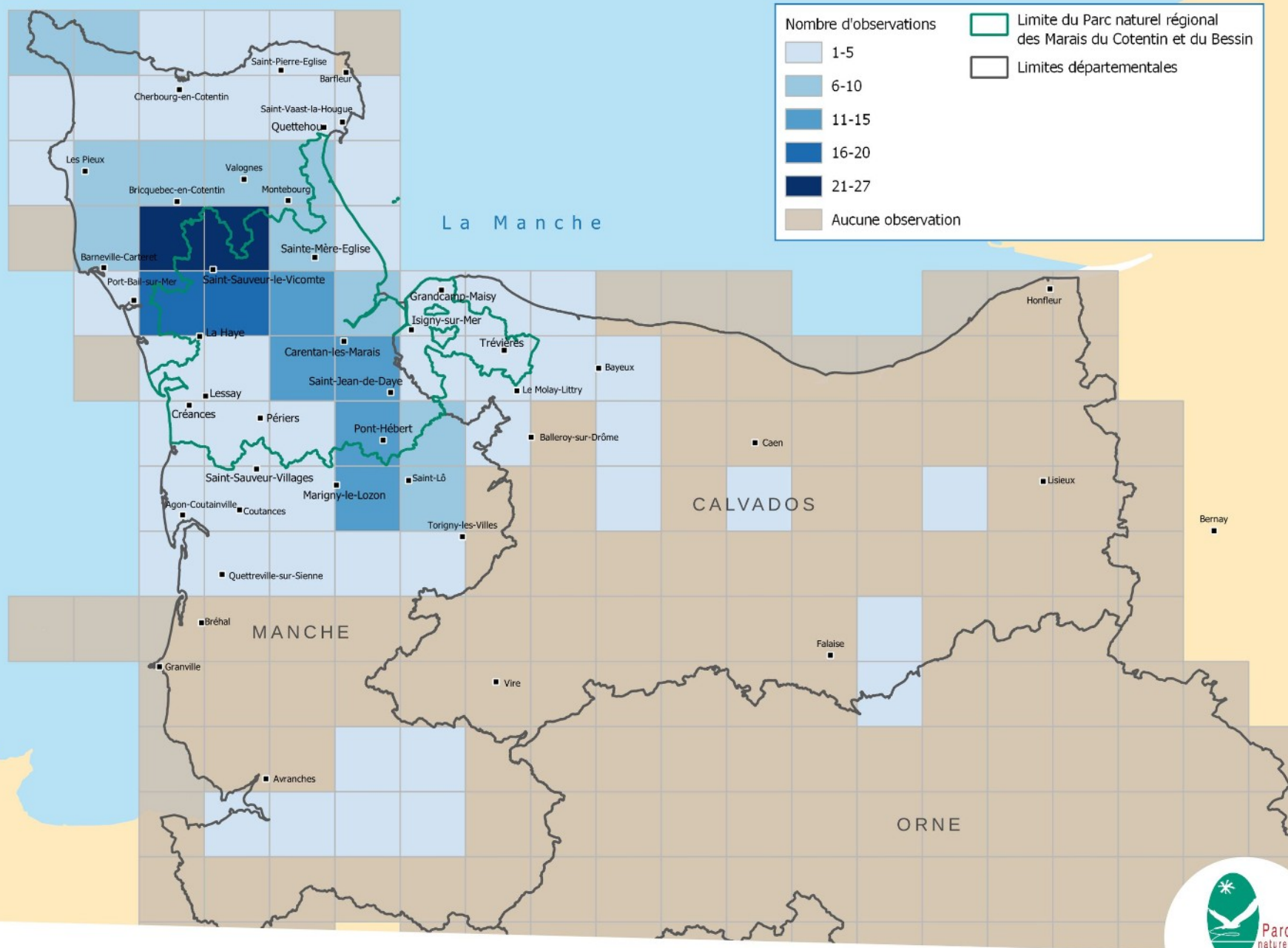
Enquête Hirondelles et Martinets 2025

Communes où des observations ont été réalisées



Enquête Hirondelles et Martinets 2025

Gradient d'observations par grille (1x1 km)



RÉSULTATS DE L'ENQUÊTE 2025

Hirondelle de cheminée

En 2025, les premières hirondelles de cheminée ont été vues le 9 mars. Des arrivées, en plus grand nombre, ont été observées à partir de la fin mars/début avril pour atteindre un pic d'observation le 26/03/2024 avant de diminuer début avril. Par rapport aux autres années de suivis, on se situe dans la moyenne (voir graphique « Arrivée des hirondelles de cheminée 2011-2025, données cumulées »). Cette année, un nombre d'observations légèrement au-dessus de la moyenne a été transmis.

L'hirondelle de cheminée

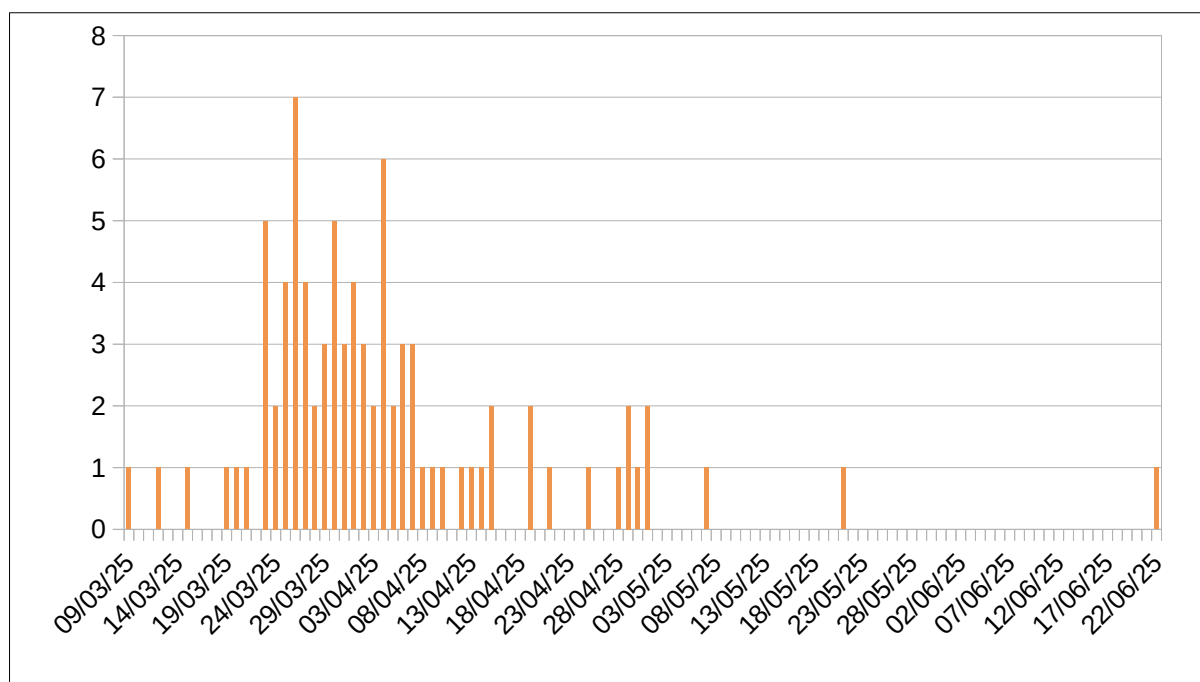


Figure 3: Date d'arrivée des Hirondelles rustiques en 2025

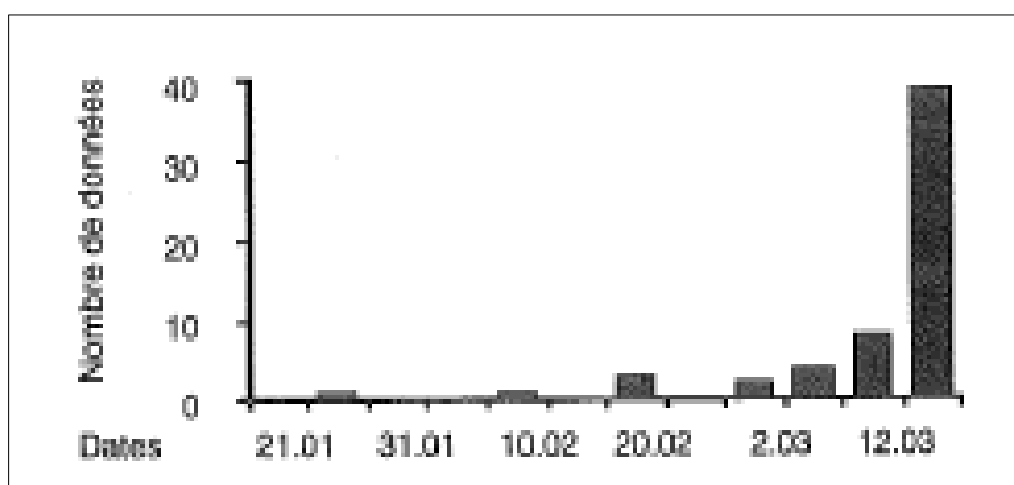


Figure 4: Arrivée des premières Hirondelles de cheminée en Normandie entre 1972 et 2001 (GONm)

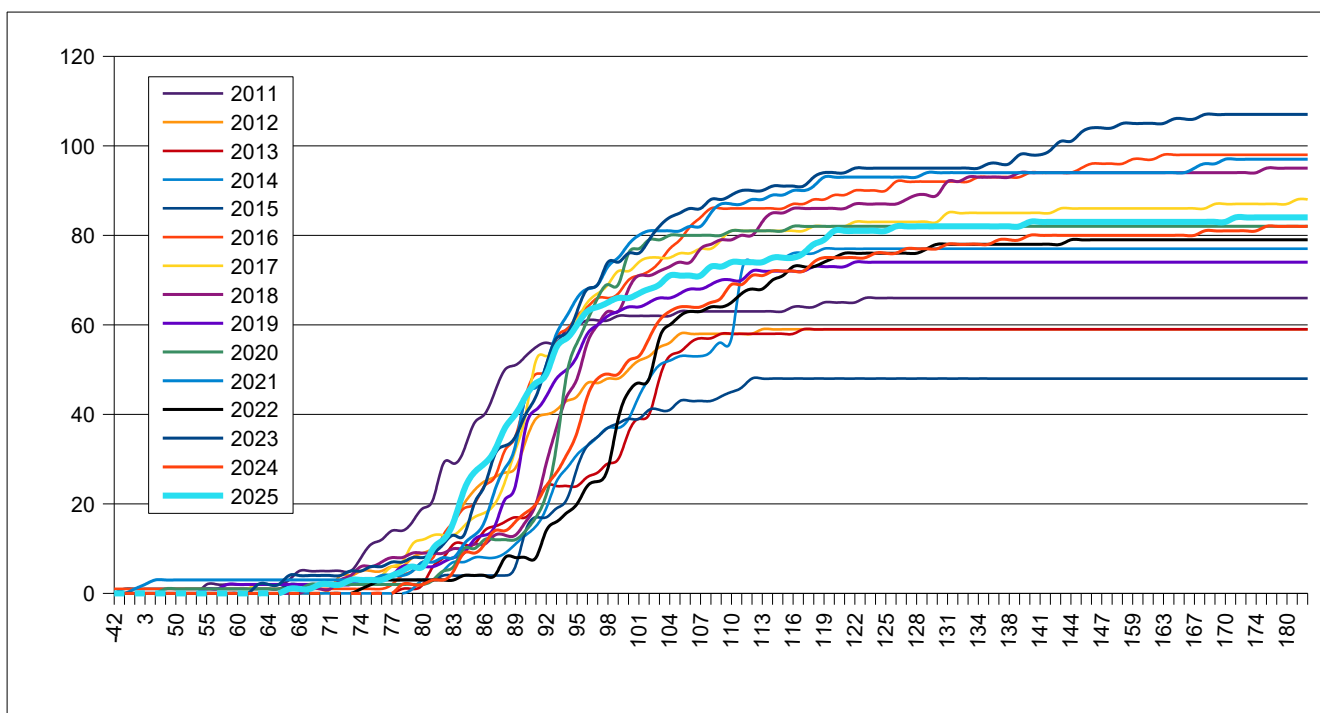


Figure 5: Arrivée des hirondelles rustiques entre 2011 à 2025 (données cumulées)

Hirondelle de fenêtre

La première hirondelle de fenêtre a été vue dès le 25 mars 2025. Des arrivées plus régulières pour cette espèce sont constatées à la date du 01/04/2025 jusqu'à la date du 07/04/2025. Les arrivées semblent être dans la moyenne en comparaison avec les autres années de suivis, mais atteignant leur maximum plus vite (Voir graphique « Arrivée des hirondelles de fenêtre 2011-2025 (données cumulées)»). Cette année, un nombre d'observations nettement au-dessus de la moyenne a été transmis.



L'hirondelle de fenêtre

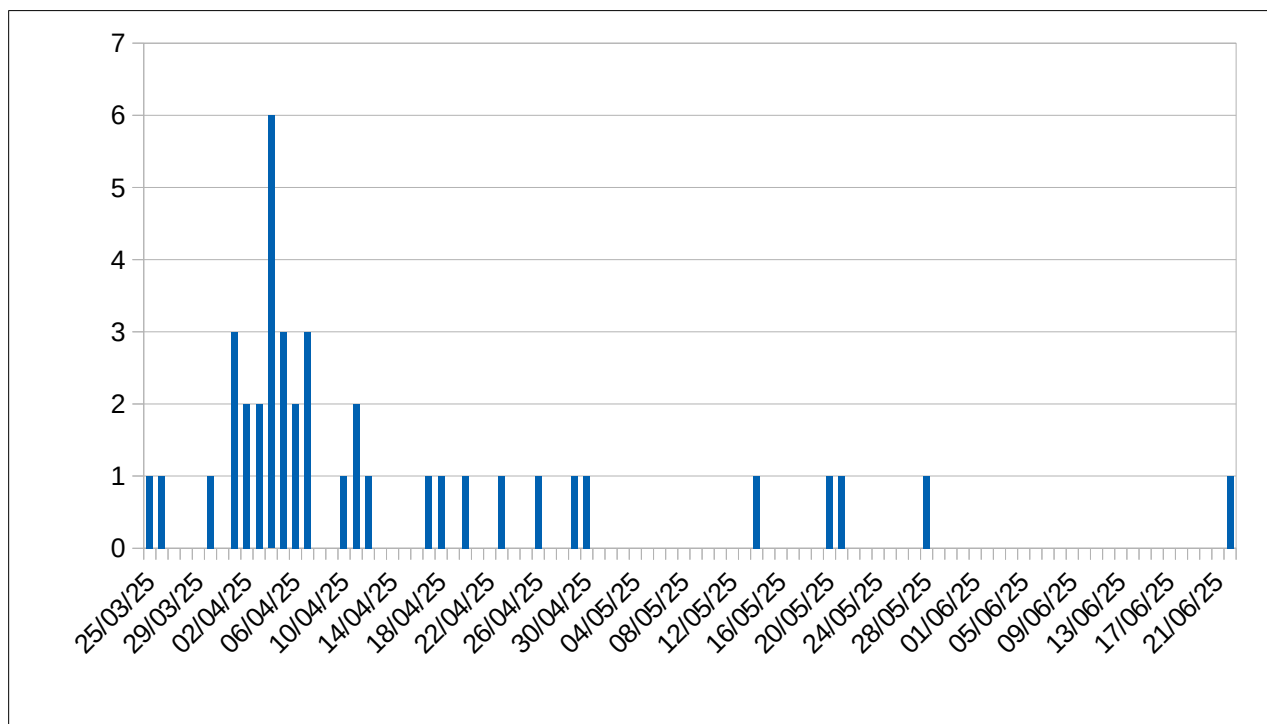


Figure 6: Date d'arrivée des Hirondelles de fenêtre en 2025

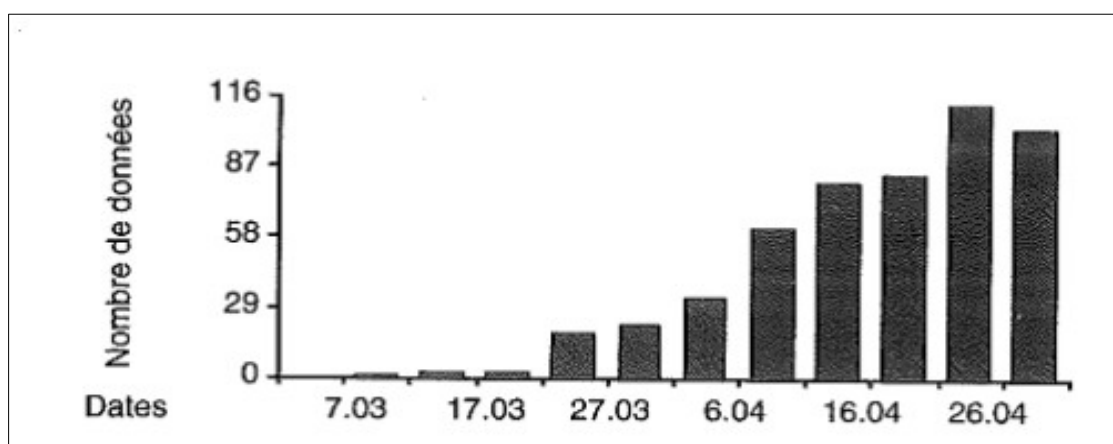


Figure 7: Arrivée des premières Hirondelles de fenêtre en Normandie entre 1972 et 2001 (GONm)

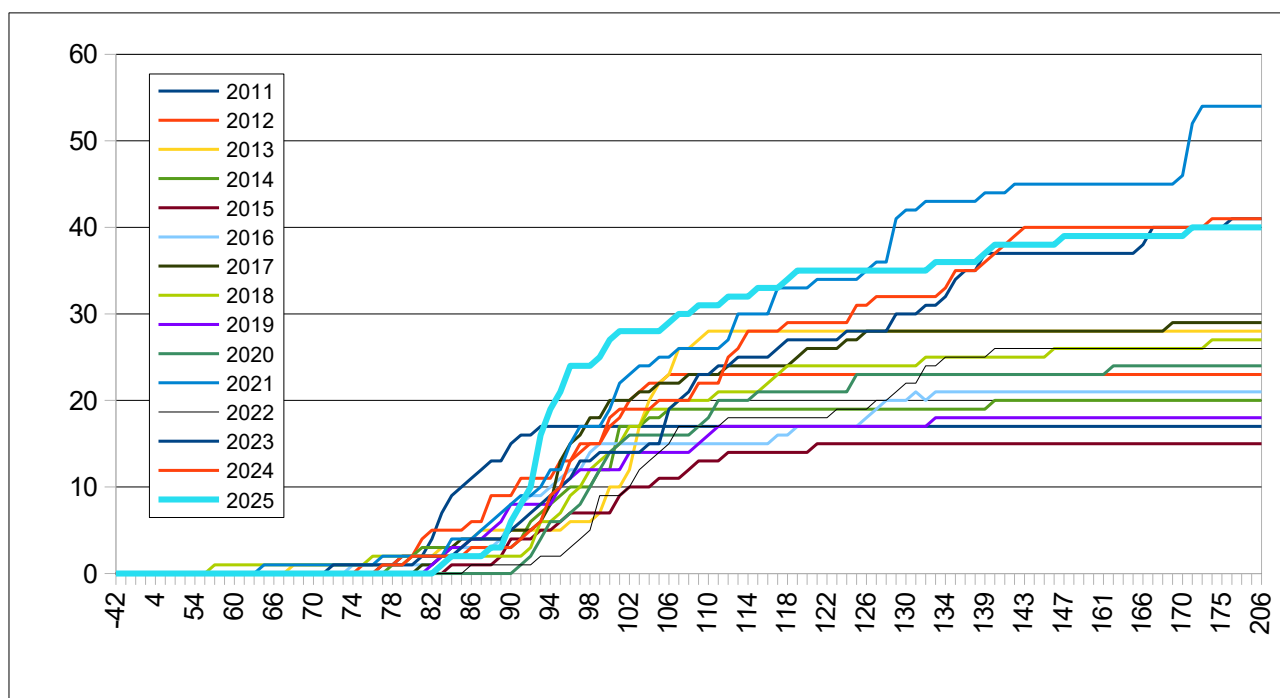


Figure 8: Arrivée des hirondelles de fenêtre 2011-2025 (données cumulées)

Hirondelle de rivage

La première observation date du 6 mars. Cette année, 11 données auront été transmises pour l'espèce. Ce chiffre très faible, probablement dû à une difficulté d'identification, ne nous permet pas de tirer de conclusion pour cette année 2025. Les données de l'année 2025 nous montrent une arrivée dans la moyenne par rapport aux autres années (Voir graphique « Arrivée des hirondelles de rivage 2011-2024 »).



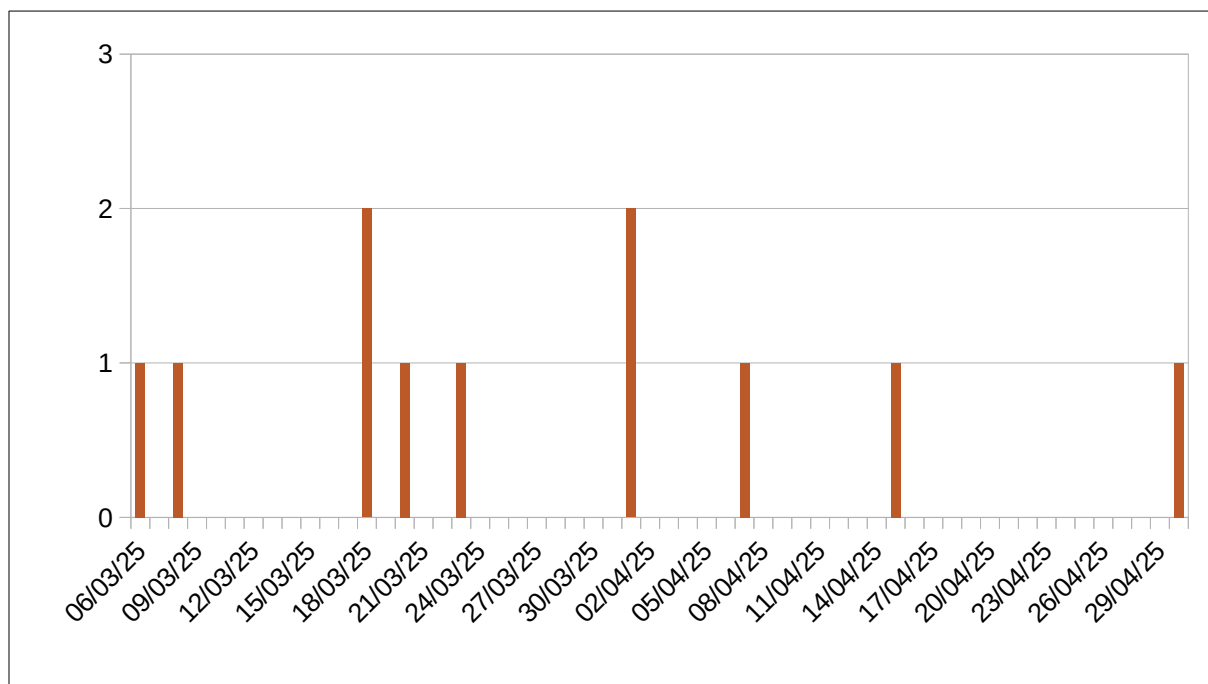


Figure 9: Date d'arrivée des Hirondelles de rivage en 2025

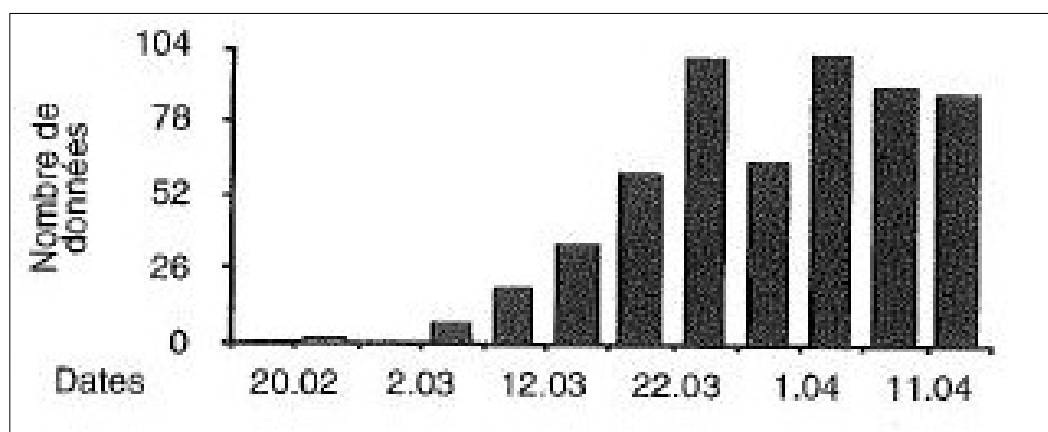


Figure 10: Arrivée des Hirondelles de rivage en Normandie entre 1972 et 2001 (GONm)

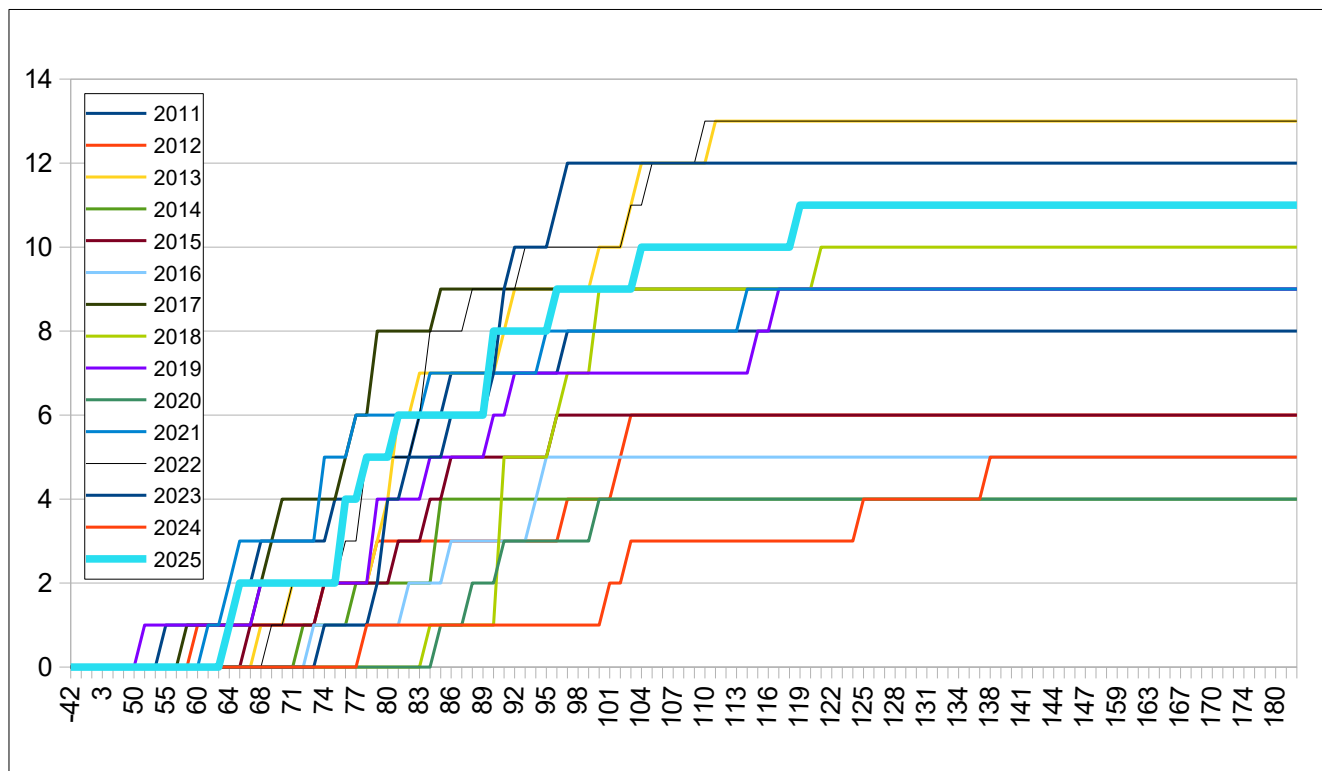


Figure 11: Arrivée des hirondelles de rivage 2011-2025 (données cumulées)

Martinet noir

La première arrivée de Martinet noir est notée le 24 avril avec l'observation d'un individu soit quelques jours plus tard qu'en 2024. Les observations se maintiennent jusqu'au 3 avril. Ensuite, seules deux observations éparses sont relevées. Cette année, l'arrivée de cette espèce se situe dans la moyenne par rapport aux autres années de l'enquête. On notera aussi un nombre d'observations dans la moyenne des années de suivis.



Le martinet noir

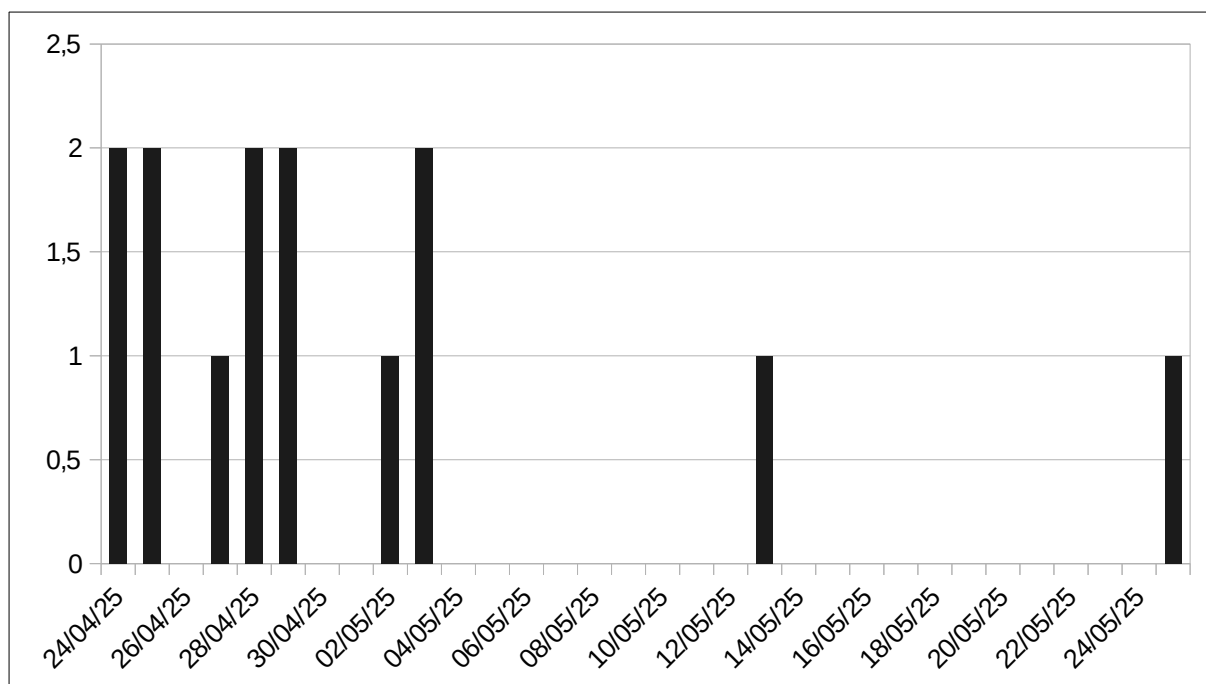


Figure 12: Date d'arrivée des Martinets noir en 2025

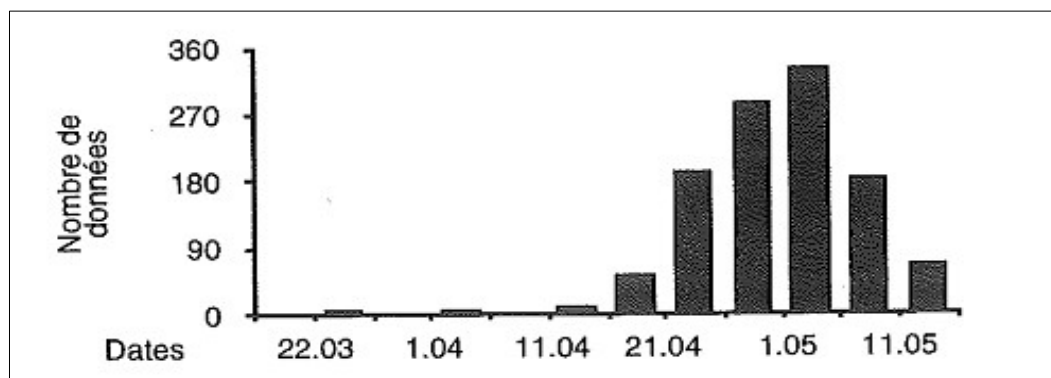


Figure 13: Arrivée des Martinets noirs en Normandie entre 1972 et 2001 (GONm)

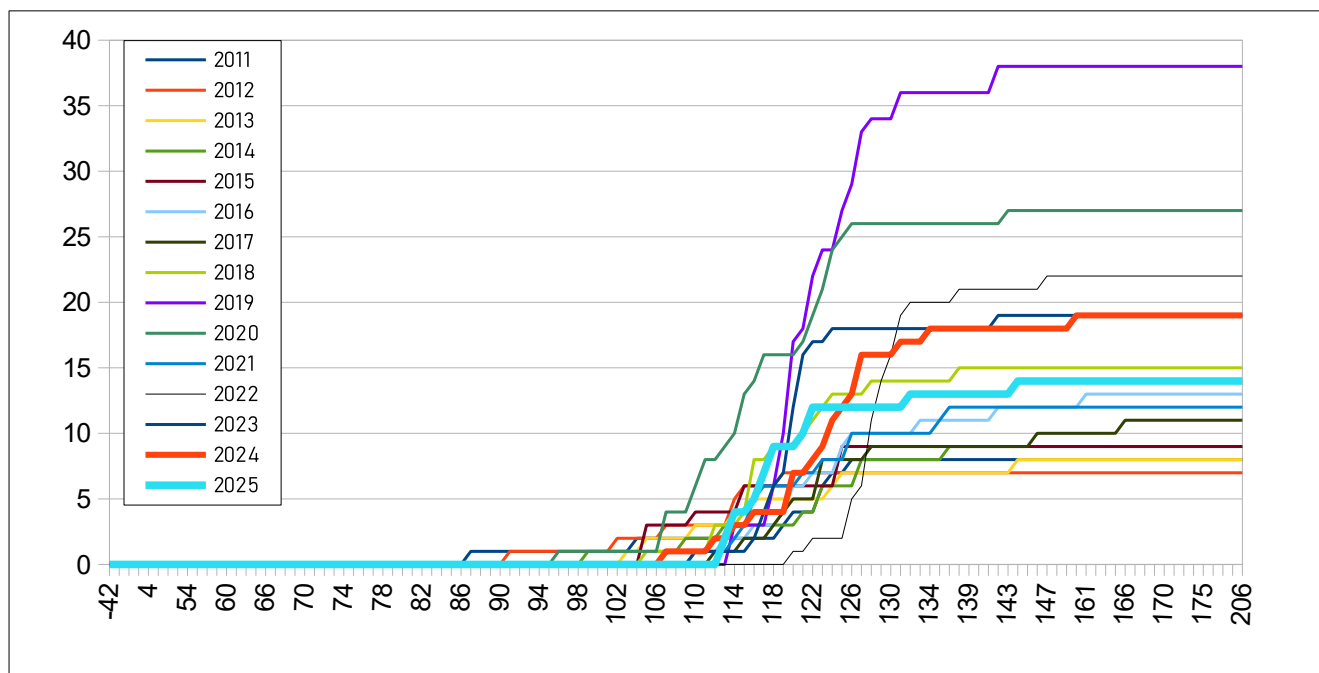


Figure 14: Arrivée des Martinets noirs 2011-2025 (données cumulées)

La figure 15 présente la date de première observation de l'année (en nombre de jours depuis le 1^{er} janvier) en fonction de l'espèce considérée.

Concernant les Hirondelles rustiques, on observe en 2011, 2017 et 2019 une date précoce de première observation. Les arrivées ayant lieu en fin janvier, février ou tout début mars, sont des individus immatures de quelques mois nés en décembre-janvier en Afrique du Nord, Espagne ou Portugal. Ils migrent ensuite rapidement vers les quartiers d'été.

Il est à savoir que quelques Hirondelles rustiques restent en hivernage en France, la douceur des hivers actuels le permettant. Ceux-ci ne sont donc pas présentés dans cette figure.

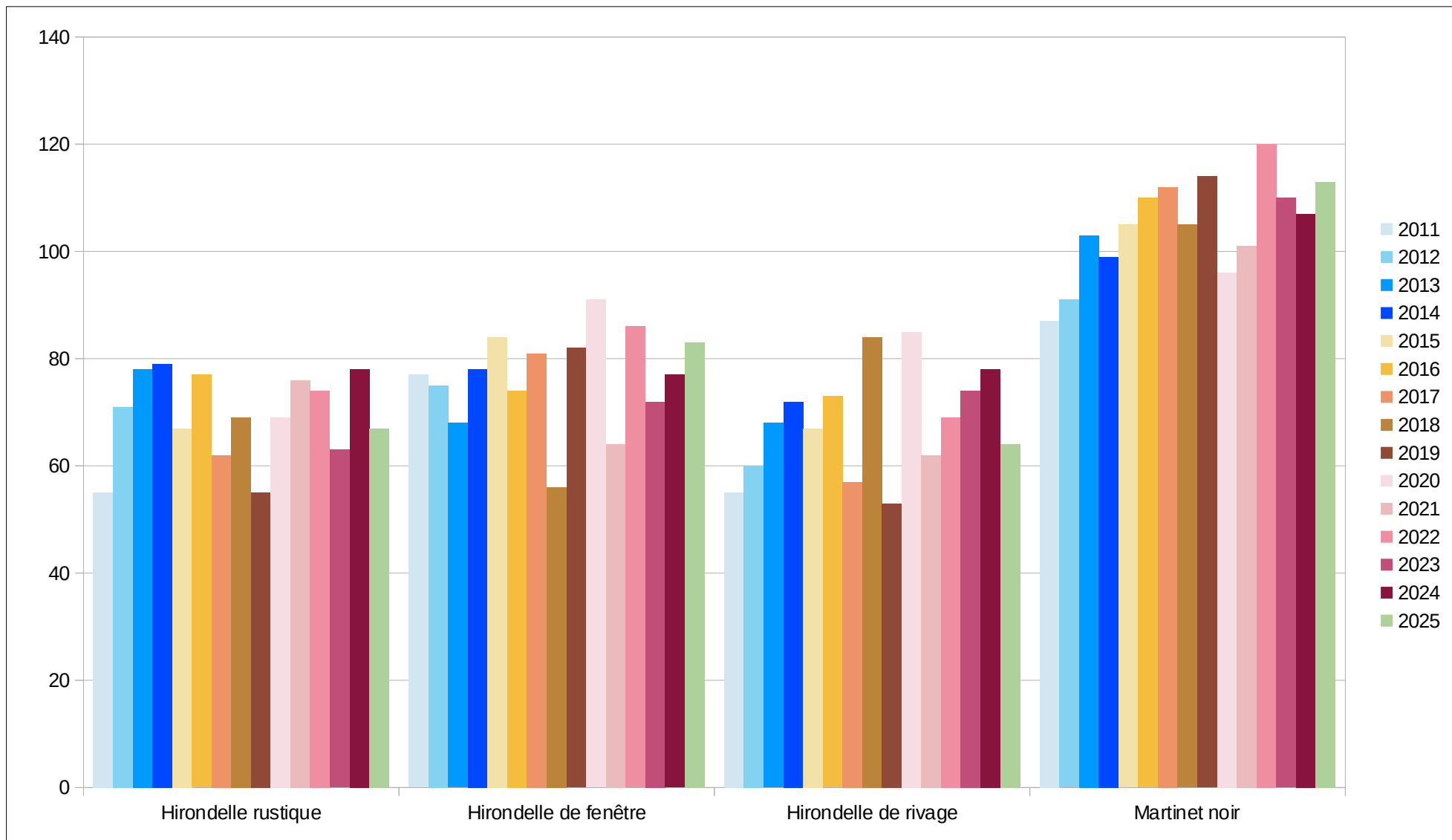


Figure 15: Nombre de jours depuis le 1er janvier où la première observation de l'année a été faite en fonction de l'espèce

VIE DE L'OBSERVATOIRE EN 2025

Appel à participation

Courant mars, le traditionnel mail pour annoncer l'arrivée des hirondelles a été envoyé pour rappeler à notre réseau d'observateurs de se mettre en alerte.

La vidéo, diffusée le 1^{er} mars 2022 visant à préciser les critères de reconnaissance et les modalités de participation à l'observatoire, est toujours mise à disposition sur la plateforme en ligne YouTube et comptabilise un total de **615 vues** à ce jour.

Une publication Facebook et Instagram a également été publiée le 9 mars 2025 pour mobiliser de nouveaux participants et permettre l'identification des espèces ciblées. La publication **Facebook** a touché **4980 personnes**, a été **partagée 31 fois** et a été **aimée 43 fois**. La publication **Instagram**, quant à elle, a touché **823 personnes** et a été aimée **71 fois**.

L'information a également été relayée dans un communiqué de presse.

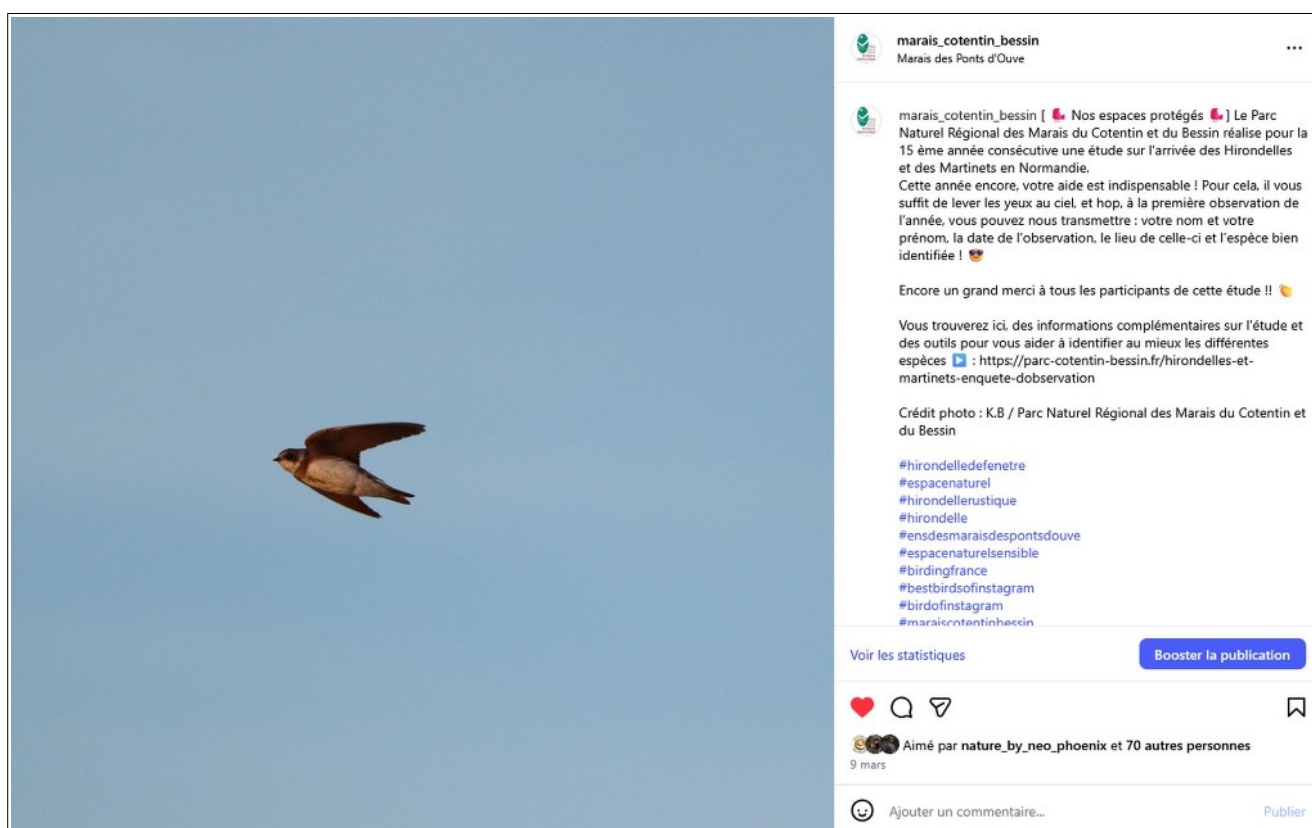


Illustration 2: Publication Instagram 2025 de l'enquête hirondelle